

PREFEITURA MUNICIPAL **DE NOVO HAMBURGO**
SEDUH – Secretaria Municipal de Desenvolvimento Urbano e Habitação
DPE – Diretoria de Projetos Executivos

MEMORIAL DESCRITIVO
RESTAURAÇÃO DA CASA DA LOMBA – ESCOLA MEYER
Código de controle: 05.47.01

Fotos do Imóvel



Ano de 2015



Prefeitura Municipal de Novo Hamburgo
Centro Administrativo Leopoldina
Bairro Canudos, Novo Hamburgo
Fone: (51) 3594.9975
VIDA"
www.novohamburgo.rs.gov.br
0800-832323

da Criança e Adolescente"
gãos, SALVE UMA VIDA"
Educação Básica, SALVE UMA

Informe-se pelo fone

PREFEITURA MUNICIPAL **DE NOVO HAMBURGO**
SEDUH – Secretaria Municipal de Desenvolvimento Urbano e Habitação
DPE – Diretoria de Projetos Executivos

Ano 2019

1. Dados do Imóvel:

Prédio Tombado pela Municipalidade – Classificação P1 (Preservação Rigorosa)

Proprietário: Prefeitura Municipal de Novo Hamburgo

Endereço: Estrada João Aloysio Allgayer, 1625 - Bairro Lomba Grande - Novo Hamburgo – RS

COD.DE LOCALIZAÇÃO: 28.002.0284

DIC.: 162251

2. Levantamento de Dados

LEVANTAMENTO HISTÓRICO

Em 02 de maio de 1862 o professor Heinrich Meyer mobiliza a comunidade para a construção de uma escola e mais duas peças para moradia. A construção é finalizada em 1864. Em 1880 foram acrescentados mais 02 quartos que serviram de moradia para o professor até 1915. A partir deste ano, a casa serviu de moradia para os pastores até 1928 quando o pastor Jacob Sauer fez uma reforma geral dando ao conjunto a forma atual. Nesta época o prédio adquiriu as feições atuais, lançando mão de elementos típicos da arquitetura teutobrasileira. Em 1933 foram acrescentadas mais 02 salas de aulas. A escola da comunidade - Gemeindeschule – assim funcionou até 25 de julho de 1940, quando foi encampada pelas “Escolas Reunidas”. Após 1950, foram feitas mais algumas reformas com a instalação de um banheiro, cozinha, deixando de ter a função de escola e servindo à Comunidade Evangélica de LG. Foi Tombada pelo Município em 30 de junho de 2007.

CARACTERÍSTICAS ARQUITETÔNICAS

Casa teuto brasileira, situada em nível abaixo da rua , caracterizada pela mansarda do telhado de 9 águas ao todo. Alpendre com arco abatido marcando o hall externo, balaustrada decorada com elementos em estuque e floreira. Janela oval marca o vestíbulo. A fachada ainda possui Janelas no frontão que configura o sótão Vergas superiores e inferiores com moldura. Mesmo na parte de

Prefeitura Municipal de Novo Hamburgo:
Centro Administrativo Leopoldo Petry – Rua Guia Lopes, 4201
Bairro Canudos, Novo Hamburgo, RS – CEP 93410-340
Fone: (51) 3594.9975
VIDA”

www.novohamburgo.rs.gov.br
0800-832323

“Contribua com o Fundo Municipal da Criança e Adolescente”
“Doe sangue, doe órgãos, SALVE UMA VIDA”

“Doe medula óssea, SALVE UMA

Informe-se pelo fone

PREFEITURA MUNICIPAL **DE NOVO HAMBURGO**
 SEDUH – Secretaria Municipal de Desenvolvimento Urbano e Habitação
 DPE – Diretoria de Projetos Executivos

acréscimo, na parte frontal foram mantidas as características do primeiro núcleo. Os materiais de construção são madeira, alvenaria de tijolos maciços, base em pedra, telhas cerâmica tipo francesa e pisos em madeira, cerâmica e ladrilho hidráulico. O tratamento do terreno é ajardinado e arborizado.

LEVANTAMENTO PLANIALTIMÉTRICO / CADASTRAL

Os dados referentes ao levantamento planialtimétrico e cadastral constam na planta Levantamento Topográfico.

LEVANTAMENTO FOTOGRÁFICO

O Levantamento fotográfico da Edificação foi realizado durante o período de janeiro de 2016, e de outubro de 2011 que resultou em imagens abaixo.



Fachada Principal



Fachada Principal com o arco abatido

PREFEITURA MUNICIPAL **DE NOVO HAMBURGO**
 SEDUH – Secretaria Municipal de Desenvolvimento Urbano e Habitação
 DPE – Diretoria de Projetos Executivos



Alpendre – Balaustra decorada



Telhado com sótão -Telhas Francesas



Armário de Madeira embutido



Janela Oval

ESTADO DE CONSERVAÇÃO

A edificação encontra-se em frágil estado de conservação. Apresenta cupim em várias partes da casa como na estrutura do telhado, esquadrias e assoalho. Também há locais que apresentam fissuras e umidade presente nas bases da alvenaria.

LEVANTAMENTO DE PATOLOGIAS

Os dados referentes às patologias quais sejam, os danos, as deteriorações e demais agressões, perdas ou supressões sofridas pelas edificações ao longo dos tempos, foram mapeados.

PATOLOGIAS APONTADAS:

Prefeitura Municipal de Novo Hamburgo:
 Centro Administrativo Leopoldo Petry – Rua Guia Lopes, 4201
 Bairro Canudos, Novo Hamburgo, RS – CEP 93410-340
 Fone: (51) 3594.9975
 VIDA”
 www.novohamburgo.rs.gov.br
 0800-832323

“Contribua com o Fundo Municipal da Criança e Adolescente”
 “Doe sangue, doe órgãos, SALVE UMA VIDA”

“Doe medula óssea, SALVE UMA

Informe-se pelo fone

PREFEITURA MUNICIPAL **DE NOVO HAMBURGO**
 SEDUH – Secretaria Municipal de Desenvolvimento Urbano e Habitação
 DPE – Diretoria de Projetos Executivos

a) Ataque biológico , presença de umidade e fungos na base das alvenarias do pavimento térreo. A Parede deverá ser toda lavada e passado alvejante por várias vezes para eliminar estes micro organismos e após deixar a parede secar bem.
 Deve-se criar barreiras química e vls drenantes para evitar a presença da umidade.

b) Desagregação de argamassa de reboco em algumas partes da alvenaria.
 Deverá ser refeito o reboco e argamassa dentro das características existentes do prédio histórico, deve-se fazer análise laboratorial.

c) Presença de cupins em esquadrias, escada de madeira, assoalho, estrutura de forro, peças estruturais de telhado. Estes deverão ser eliminados através de descupinizantes e caso as peças ou parte delas estejam em péssimo estado deverão ser substituídas em parte ou completamente através de sambladuras ou emendas.

d) Macro e micro fissuras, decorrente da movimentação das fundações e umidade decorrente de infiltrações. Deverá ser feita drenagem do terreno, limpa as calhas e tubos de queda para posteriormente se fazer o selamento das fissuras.

e) Descolamento de alvenarias de construções acrescentadas ao prédio histórico pois não foram amarradas de forma correta às paredes existentes. Deverá haver uma estrutura independente para não haver influência das movimentações de cada parte.

f) Erosão decorrente da falta de drenagem no terreno, alagando e causando sérios problemas nas estruturas de sustentação da casa. Deverá ser feita a drenagem da área próxima ao prédio histórico.

Obs.: A Edificação e seu entorno deverão ser limpos antes de começarem os serviços. Deverá ser retirada vegetação que cresceu nas paredes externas , e deverá ser retirado os entulhos que estão no porão, dentro do prédio e sob o telhado. Todas as sujidades deverão ser removidas.

EDIFICAÇÃO DE VALOR HISTÓRICO:

Fundações

Se observam problemas de patologias de fundações relativa a umidade presente na base das alvenarias.

O problema pode ser evitado isolando e afastando a parede do solo úmido durante a sua execução. Isso pode ser feito com a colocação de drenos, como brita ou geotêxtil. Utilizar argamassas impermeabilizantes para evitar umidade por capilaridade.

Paredes e fechamentos

- As paredes apresentam perdas de segmentos importantes, portanto deverá ser feito um levantamento das partes a serem recuperadas mesmo já estando indicada em projeto.

Prefeitura Municipal de Novo Hamburgo:
 Centro Administrativo Leopoldo Petry – Rua Guia Lopes, 4201
 Bairro Canudos, Novo Hamburgo, RS – CEP 93410-340
 Fone: (51) 3594.9975
 VIDA”
 www.novohamburgo.rs.gov.br
 0800-832323

“Contribua com o Fundo Municipal da Criança e Adolescente”
 “Doe sangue, doe órgãos, SALVE UMA VIDA”

“Doe medula óssea, SALVE UMA

Informe-se pelo fone

PREFEITURA MUNICIPAL **DE NOVO HAMBURGO**
 SEDUH – Secretaria Municipal de Desenvolvimento Urbano e Habitação
 DPE – Diretoria de Projetos Executivos

- Encontram-se problemas de fissuras e rachas, com deslocamento de segmentos de alvenarias e vergas, onde se destacam:
- As trincas deverão ser abertas removendo também a pintura nas partes laterais, remover o pó e preencher a trinca aplicando uma tela que funcionará como curativo flexível reparando a superfície. Após deverá ser lixado e finalizado com argamassa contra umidade hidrofugante.
- Reparar as vergas das portas. Deverá ser aberta a alvenaria na parte superior das portas com problemas de fissuras e introduzida a vigota pré-moldada com extensão de 20cm a mais para cada lado do vão. Após deverá ser refeito o reboco dentro de características mais próximas do original (vide planta e fotos).
- Os vãos das janelas e portas, em alguns casos, tem fissuras e/ou rachas de vergas; as janelas também de peitoris; Algumas janelas devem receber vigota na área de peitoril para eliminar as fissuras apresentadas caso necessário (vide planta e fotos).
- A parte superior da fachada posterior que apresenta fechamento em madeira deverá ser toda recuperada por esquadria de madeira do tipo cedro, com vidro trazendo maior iluminação ao Sótão.
- Paredes internas de madeira com cupim no sótão (divisão dos ambientes) deverão ser substituídas por paredes de gesso acartonado com portas novas de acesso as salas.

Rebocos

- Algumas paredes apresentam danos, deterioração, estufamento, descolamentos e perdas, ocasionados pela ação das águas das chuvas e pelo tempo de construção da casa.
Deverão ser recompostos com o mesmo traço e agregados o mais próximo da argamassa original.

Esquadrias Originais- Madeira do tipo Cedro

- Foi feito o levantamento das esquadrias originais , portanto as que não puderem ser recuperadas deverão ser refeitas nos mesmos moldes e mesmo material e as existentes em boas condições deverão ser lavadas e receberem protetor e pintura para madeira. Vide prancha de esquadrias.

Entrepisos

- são de madeira do tipo louro e encontram-se em mau estado de conservação devendo ser substituídas as que estão em péssimo estado de conservação e tratar as que puderem ser mantidas.

Piso – Madeira Existente do tipo Araucária

Deverá ser substituído piso de madeira do mesmo tipo. Vide prancha de pisos.

Cobertura

- Toda a estrutura deverá ser revisada e substituídas peças caso necessário.
Estrutura de madeira do telhado é do tipo canela e araucária. Trocar essencialmente as que estão com problemas graves de cupim , as outras mantê-las porém tratá-las.

EDIFICAÇÕES ACRESCIDAS A CASA DE VALOR HISTÓRICO- BANHEIROS:

Prefeitura Municipal de Novo Hamburgo:
 Centro Administrativo Leopoldo Petry – Rua Guia Lopes, 4201
 Bairro Canudos, Novo Hamburgo, RS – CEP 93410-340
 Fone: (51) 3594.9975
 VIDA”
 www.novohamburgo.rs.gov.br
 0800-832323

“Contribua com o Fundo Municipal da Criança e Adolescente”
 “Doe sangue, doe órgãos, SALVE UMA VIDA”

“Doe medula óssea, SALVE UMA

Informe-se pelo fone

PREFEITURA MUNICIPAL **DE NOVO HAMBURGO**
 SEDUH – Secretaria Municipal de Desenvolvimento Urbano e Habitação
 DPE – Diretoria de Projetos Executivos

Fundações

- se observa umidade por percolação nas fundações e base das alvenarias que deverá ser resolvida.

O problema pode ser evitado isolando e afastando a parede do solo úmido durante a sua execução. Isso pode ser feito com a colocação de drenos, como brita ou geotêxtil. Utilizar argamassas impermeabilizantes para evitar umidade por capilaridade.

Paredes

- Encontram-se problemas de fissuras e rachas que deverão ser resolvidos.

A trinca deverá ser aberta removendo também a pintura nas partes laterais, remover o pó e preencher a trinca aplicando uma tela que funcionará como curativo flexível reparando a superfície. Após deverá ser lixado e finalizado mantendo um todo homogêneo.

Rebocos

Apresentam danos, e alguns descolamentos e perdas, ocasionados pela ação das águas das chuvas.

Esquadrias

- São basculantes de metal que deverão ser lixadas e pintadas com proteção antiferruginosa.

Entrepisos

- O forro é de tabelas e vigotas que deverão receber reboco e acabamento com massa acrílica.

Piso

- Deverá ser colocado piso de porcelanato antiderrapante e que tenha PEI5 para alto tráfego.

Cobertura

- É o próprio Terraço com piso cerâmico do tipo lajota e do sanitário lateral, a cobertura é de fibro-cimento devendo substituir as telhas que estão quebradas.

3. Programa de Necessidades

O programa de necessidades se mantém como é hoje:

- Secretaria;
- Economia Solidária;
- Sanitário Funcionários;
- Depósito;
- NAPE(Grupo de apoio Pedagógico);
- Espaço Memória;
- Refeitório;
- Copa / cozinha;
- Lavanderia;
- Sala Múltiplas Atividades;

Prefeitura Municipal de Novo Hamburgo:
 Centro Administrativo Leopoldo Petry – Rua Guia Lopes, 4201
 Bairro Canudos, Novo Hamburgo, RS – CEP 93410-340
 Fone: (51) 3594.9975
 VIDA”
 www.novohamburgo.rs.gov.br
 0800-832323

“Contribua com o Fundo Municipal da Criança e Adolescente”
 “Doe sangue, doe órgãos, SALVE UMA VIDA”

“Doe medula óssea, SALVE UMA

Informe-se pelo fone

PREFEITURA MUNICIPAL **DE NOVO HAMBURGO**
 SEDUH – Secretaria Municipal de Desenvolvimento Urbano e Habitação
 DPE – Diretoria de Projetos Executivos

- Biblioteca
- Laboratório de Informática;
- Sanitários públicos;

Foram incorporados ao espaço de jardim uma área de atividades apenas coberta feita de paus de eucalipto e uma área de apoio a cozinha feita de alvenaria. Estão localizados na planta de implantação.



4. Critérios de Restauração e Memorial Justificativo da Proposta

- Serão os de manter a originalidade da edificação o mais fiel possível. Apenas fazendo-se uma limpeza adequada, eliminando os cupins e restaurando esquadrias e estrutura do telhado, o piso de madeira e o forro eliminando-se problemas graves de infiltração e umidade nas alvenarias.

5. Apresentação do Projeto:

Este projeto é relativo a Recuperação e Restauo da Casa Da Lomba
 Ele está constituído por duas partes:

1ª PARTE- Relativa a recuperação do telhado , forro e demais componentes.

Prefeitura Municipal de Novo Hamburgo:
 Centro Administrativo Leopoldo Petry – Rua Guia Lopes, 4201
 Bairro Canudos, Novo Hamburgo, RS – CEP 93410-340
 Fone: (51) 3594.9975
 VIDA”
www.novohamburgo.rs.gov.br
 0800-832323

“Contribua com o Fundo Municipal da Criança e Adolescente”
 “Doe sangue, doe órgãos, SALVE UMA VIDA”

“Doe medula óssea, SALVE UMA

Informe-se pelo fone

PREFEITURA MUNICIPAL **DE NOVO HAMBURGO**
SEDUH – Secretaria Municipal de Desenvolvimento Urbano e Habitação
DPE – Diretoria de Projetos Executivos

2ª PARTE – Relativa a recuperação dos pisos , esquadrias , alvenarias e demais itens que se fizerem necessários para recuperação e restauro de toda a edificação.

1ª PARTE- RECUPERAÇÃO E RESTAURAÇÃO DA ESTRUTURAÇÃO E COMPONENTES DO TELHADO



Prefeitura Municipal de Novo Hamburgo:
Centro Administrativo Leopoldo Petry – Rua Guia Lopes, 4201
Bairro Canudos, Novo Hamburgo, RS – CEP 93410-340
Fone: (51) 3594.9975
VIDA”
www.novohamburgo.rs.gov.br
0800-832323

“Contribua com o Fundo Municipal da Criança e Adolescente”
“Doe sangue, doe órgãos, SALVE UMA VIDA”

“Doe medula óssea, SALVE UMA

Informe-se pelo fone

☰

PREFEITURA MUNICIPAL DE NOVO HAMBURGO
SEDUH – Secretaria Municipal de Desenvolvimento Urbano e Habitação
DPE – Diretoria de Projetos Executivos



1. INFORMAÇÕES PRELIMINARES:

O presente memorial descritivo utiliza como base de referência o caderno de encargos desta municipalidade , e atende a norma de acessibilidade NBR 9050.

2. PROJETO:

O projeto contempla restauração completa da estrutura do telhado, bem como seu recobrimento, seus acabamentos e complementos da Casa da Lomba.

Este projeto da primeira parte é composto por 03 pranchas:

- A01 - Planta de Levantamento Topográfico**
- A02 - Planta de Situação/Localização**
- A03 – Planta Baixa Executiva dos pavimentos**
- A04 - Planta de Cortes e Fachadas**
- A05 – Planta de Cobertura**
- A06 – Planta da Estrutura do Telhado**

3. NORMAS TÉCNICAS E RESPONSABILIDADES:

A execução deverá atender ao caderno de encargos desta municipalidade e a norma de acessibilidade - NBR 9050. Na ocorrência de comprovada impossibilidade de adquirir ou empregar materiais especificados em projeto e/ou memorial descritivo, a empresa construtora deverá solicitar à fiscalização sua substituição por um produto similar com qualidade semelhante. É de responsabilidade da contratada verificar quantidades e medidas, bem como detectar possíveis omissões de projeto. Para tanto, aconselhamos a análise completa de todos os projetos e visita ao local da obra, para assim evitar prejuízos à contratada.

Prefeitura Municipal de Novo Hamburgo:
Centro Administrativo Leopoldo Petry – Rua Guia Lopes, 4201
Bairro Canudos, Novo Hamburgo, RS – CEP 93410-340
Fone: (51) 3594.9975
VIDA”
www.novohamburgo.rs.gov.br
0800-832323

“Contribua com o Fundo Municipal da Criança e Adolescente”
“Doe sangue, doe órgãos, SALVE UMA VIDA”

“Doe medula óssea, SALVE UMA

Informe-se pelo fone

PREFEITURA MUNICIPAL **DE NOVO HAMBURGO**
 SEDUH – Secretaria Municipal de Desenvolvimento Urbano e Habitação
 DPE – Diretoria de Projetos Executivos

A empresa deverá apresentar ARTs/RRTs das responsabilidades técnicas assumidas pela mesma relativas à obra.

4. ÁREA DE RESTAURAÇÃO:

Área da restauração – somente do telhado = 256,18 m²

Área total = 256,18m²

5. SERVIÇOS INICIAIS de OBRA:

5.a- Lavagem de toda a edificação : O Telhado deverá ser lavado bem como a estrutura de madeira e seus componentes e o assoalho do sótão barrotes, pranchões e forro do sótão- Louro tratar contra o cupim. .

5.b – Análise de todas as peças que compõem a estrutura do telhado:

Analisar cada peça de madeira que compõe o telhado, verificando a presença ou não de cupins e se a madeira pode ser reaproveitada. O que não for deverá ser substituído de preferência pelo mesmo tipo de madeira.

Pode-se cortar partes que tenham problemas e fazer um enxerto com parte de madeira nova.

5.c – Encaminhar cada peça com patologia específica:

Peças que tiverem cupins deverão ser tratadas com cupinicida a base de água em três demãos diluída em 50 litros de água para completa eliminação da praga. [Vide fotos](#)

Entretanto as peças que estiverem em bom estado de conservação serão mantidas e as que estão afetadas por algum outro tipo de problema deverão ser substituídas por peças idênticas, de mesma espécie de madeira do tipo Louro e o mesmo tipo de corte.

Obs.: Se muitas das peças da estrutura forem consideradas impróprias para reuso, uma nova análise terá de ser feita para restauração do telhado.

Dentre essas possibilidades estão, a substituição de boa parte das peças por peças novas de características idênticas; ou na pior das hipóteses utilização de outro material, de característica mais resistente para reconstrução do telhado.

6. CONFORTO TÉRMICO – INSTALAÇÃO DE ISOLANTE TÉRMICO SOBRE AS TELHAS:

Após a restauração completa da estrutura do telhado, deve-se instalar uma proteção térmica sob as telhas para que se torne possível a utilização do sótão. Deverá ser utilizada Lã de Rocha na parte dos cômodos e toda a área do lado destes cômodos, O lado dos reservatórios não seria necessário pois não tem utilização por pessoas, para o isolamento térmico e após um forro de madeira na parte relativa ao lado das salas do Sótão.

7. CALHAS E ALGEROZES:

Deverão ser substituídas todas as calhas e algerozes em chapa galvanizada e desentupidos os Tubos de queda.

PREFEITURA MUNICIPAL **DE NOVO HAMBURGO**
 SEDUH – Secretaria Municipal de Desenvolvimento Urbano e Habitação
 DPE – Diretoria de Projetos Executivos

8. TELHADO: As Telhas utilizadas nesta edificação são de barro do tipo Francesa e deverão ser todas trocadas.

9. BEIRAL: Este beiral não apresenta fechamento em madeira, mas deverá ser colocada tela milimétrica para evitar a entrada de insetos.

10. FECHAMENTO DO TELHADO:

Na parte posterior do telhado existe uma parte de oitão com fechamento em madeira completamente tomada por cupins. Este fechamento deverá receber madeira do tipo cedro como as esquadrias para entrada de luz no telhado evitando-se assim a presença de morcegos e melhorando o uso do espaço sob o telhado conforme indica detalhamento.

Nos beirais do telhado deverá ser colocada tela metálica padrão para beirais mantendo a ventilação do telhado mas evitando a entrada de insetos e morcegos.



2ª PARTE- RECUPERAÇÃO E RESTAURAÇÃO DO RESTANTE DA EDIFICAÇÃO

2. PROJETO:

O projeto contempla restauração total da Casa da Lomba.

Este projeto da segunda parte é composto pelas seguintes pranchas:

- A01 - Planta de Levantamento Topográfico**
- A02 - Planta de Situação/Localização**
- A03 – Planta Baixa Executiva dos pavimentos**
- A04 - Planta de Cortes e Fachadas**
- A05 – Planta de Cobertura**
- A06 – Planta da Estrutura do Telhado**
- A07 – Planta das Patologias 1**
- A08 – Planta das Patologias 2**
- A09 – Detalhamento de Esquadrias**

Prefeitura Municipal de Novo Hamburgo:
 Centro Administrativo Leopoldo Petry – Rua Guia Lopes, 4201
 Bairro Canudos, Novo Hamburgo, RS – CEP 93410-340
 Fone: (51) 3594.9975
 VIDA”
www.novohamburgo.rs.gov.br
 0800-832323

“Contribua com o Fundo Municipal da Criança e Adolescente”
 “Doe sangue, doe órgãos, SALVE UMA VIDA”

“Doe medula óssea, SALVE UMA

Informe-se pelo fone

PREFEITURA MUNICIPAL **DE NOVO HAMBURGO**
 SEDUH – Secretaria Municipal de Desenvolvimento Urbano e Habitação
 DPE – Diretoria de Projetos Executivos

3. NORMAS TÉCNICAS E RESPONSABILIDADES:

A execução deverá atender ao caderno de encargos e a NBR 9050. Na ocorrência de comprovada impossibilidade de adquirir ou empregar materiais especificados em projeto e/ou memorial descritivo, a empresa construtora deverá solicitar à fiscalização sua substituição por um produto similar com qualidade semelhante. É de responsabilidade da contratada verificar quantidades e medidas, bem como detectar possíveis omissões de projeto. Para tanto, aconselhamos a análise completa de todos os projetos e visita ao local da obra, para assim evitar prejuízos à contratada.

A empresa deverá apresentar ARTs/RRTs das responsabilidades técnicas assumidas pela mesma relativas à obra.

4. ÁREA DE RESTAURAÇÃO e REFORMA:

Área da restauração casa de valor histórico = 313,36 m²

Área de Reforma partes anexas = 23,80 m²

Área Total: 337,16m²

5. SERVIÇOS PRELIMINARES:

5.a - Lavagem de toda a edificação : A edificação deverá ser limpa e lavada as alvenarias, forros esquadrias telhado e madeira do sótão.

5. b – Segurança do Trabalho:

Conforme Caderno de Especificações;

5. c – Limpeza permanente e organização do canteiro de obras:

Conforme Caderno de Especificações;

6. INFRA-ESTRUTURA:

6. a - Fundações:

Estão em bom estado de conservação.

6.b – Vergas: Conforme Caderno de Especificações;

7. ALVENARIAS:

As alvenarias apresentam pontos de umidade na base delas e apresentam partes de rebocos soltos. Deverá receber tratamento adequado já descrito na parte inicial deste memorial descritivo.

8.0 DIVISÓRIAS:

As divisórias dos ambientes do sótão serão em gesso acartonado até o forro do telhado com portas em madeira semi oca com pintura esmalte acetinada na cor a escolher.

9.0 PISOS:

PREFEITURA MUNICIPAL **DE NOVO HAMBURGO**
 SEDUH – Secretaria Municipal de Desenvolvimento Urbano e Habitação
 DPE – Diretoria de Projetos Executivos

a) Madeira: Os pisos dos ambientes do prédio histórico são de assoalho de madeira com problemas de cupim ou com partes faltantes bem como ausência de seus apoios de madeira para uma perfeita estabilização no subsolo. Todos estes problemas devem ser resolvidos de forma a se ter um piso único, uniforme, firme e em ótimo estado(Vide planta anexa).

Obs.: A madeira do piso a ser substituída deve ser de ótima qualidade do tipo de Araucária conforme existente e nas mesmas dimensões e cor da existente. Acabamento conforme existente (lixada e encerada).

b) Cerâmico: Os pisos cerâmicos deverão ser trocados por piso porcelanato 50x50 antiderrapante e PEI5 para uso intensivo de público.

c) Ladrilho Hidráulico: Deve-se verificar se estão inteiros e bem fixos. Havendo piso solto retirar as peças e reassentá-las .
 Se os rejuntas tiverem problemas refazer com o mesmo tipo de argamassa.
 Ele deverá ser lavado pós seco aplicar cera microcristalina em pasta e depois lustrar com uma enceradeira de lã.



d) Laje de grês: O Piso que circunda externamente a casa é de laje de grês que deverá ser substituído em todo o seu perímetro no mesmo tamanho do existente.

Prefeitura Municipal de Novo Hamburgo:
 Centro Administrativo Leopoldo Petry – Rua Guia Lopes, 4201
 Bairro Canudos, Novo Hamburgo, RS – CEP 93410-340
 Fone: (51) 3594.9975
 VIDA”
www.novohamburgo.rs.gov.br
 0800-832323

“Contribua com o Fundo Municipal da Criança e Adolescente”
 “Doe sangue, doe órgãos, SALVE UMA VIDA”

“Doe medula óssea, SALVE UMA

Informe-se pelo fone

PREFEITURA MUNICIPAL **DE NOVO HAMBURGO**
 SEDUH – Secretaria Municipal de Desenvolvimento Urbano e Habitação
 DPE – Diretoria de Projetos Executivos

10.0 IMPERMEABILIZAÇÃO:

10. a – Alvenarias: As alvenarias após serem lavadas adequadamente e secas receberão vistoria para correção das fissuras e desagregação.

Identificar os materiais empregados na fachada.

As alvenarias na sua base até a altura mínima de 60 cm, receberão acabamento com argamassa equivalente com cal em pasta para evitar a umidade e trincas.

11. REVESTIMENTO:

a) Cozinha : Todos os azulejos deverão ser retirados e as alvenarias revestidas com reboco, emboço com massa corrida e acabamento com tinta epóxi na cor branca até a altura de 1,50m

b) Sanitário interno: Todos os azulejos deverão ser retirados e as alvenarias revestidas com reboco, emboço e acabamento com tinta epóxi na cor branca até a altura de 1,50m, após pintura com tinta acrílica.

c) Sanitário externo: Tirar azulejos e fazer pintura epóxi sobre alvenaria rebocada e massa corrida.

d) Sanitário Feminino e masculino alunos: Deverão ser trocados todos os azulejos por pintura epóxi até a altura da Laje.

e) Escaiola na sala da Biblioteca:

Existe uma parte de escaiola danificada na parede interna norte da Biblioteca.

O trecho danificado deverá ser refeito a partir da escaiola existente que está em bom estado de conservação.

Deverá ficar marcado como um curativo pois foi feito posteriormente a correção.



Materiais utilizados:

Gesso, , cola animal e pigmentos para obtenção artificial de pedras ornamentais.

Cuidados em verificar o tom do pigmento.

Prefeitura Municipal de Novo Hamburgo:
 Centro Administrativo Leopoldo Petry – Rua Guia Lopes, 4201
 Bairro Canudos, Novo Hamburgo, RS – CEP 93410-340
 Fone: (51) 3594.9975

VIDA”

www.novohamburgo.rs.gov.br
 0800-832323

“Contribua com o Fundo Municipal da Criança e Adolescente”

“Doe sangue, doe órgãos, SALVE UMA VIDA”

“Doe medula óssea, SALVE UMA

Informe-se pelo fone

PREFEITURA MUNICIPAL **DE NOVO HAMBURGO**
 SEDUH – Secretaria Municipal de Desenvolvimento Urbano e Habitação
 DPE – Diretoria de Projetos Executivos

12. ESQUADRIAS:

Todas deverão ser revisadas e em caso de peças estragadas as esquadrias de madeira externas deverão receber reparos com o mesmo tipo de madeira em cedro. Deverão receber imunizantes de madeira para controle químico contra cupins. Cupinídeos líquidos aplicados nos pontos críticos.



12.a – Madeira: As portas internas dos sanitários alunos serão em madeira semi-oca, conforme Caderno de Especificações;

As portas e janelas externas que tenham que ser refeitas ou internas do prédio histórico deverão obedecer ao modelo original e feitas com madeira maciça do tipo cedro, conforme existente.

12. b – Ferro: As esquadrias em cantoneira de ferro são do tipo basculante e devem receber nova pintura.

OBS.:As esquadrias da cozinha receberão proteção com tela milimétrica para conter a entrada de insetos .

Todas as medidas devem ser conferidas no local.

13. VIDRAÇARIA: Revisar os vidros das esquadrias e se houver necessidade , existindo vidros faltantes ou quebrados, deverão ser substituídos pelo modelo mais próximo do original em espessura de 6mm.

14. PINTURA:

14. a – Alvenarias:

14. a - 1 – Reboco externo e paredes : Pintura com a base de cal, conforme Caderno de Especificações; paredes internas e externas deverão ser pintadas.

14. a - 2 – Forros de madeira: Receberão pintura própria para madeira esmalte semi-brilho na cor branca em duas demãos para um perfeito recobrimento.

14. a – 3 – Epóxi:

Prefeitura Municipal de Novo Hamburgo:
 Centro Administrativo Leopoldo Petry – Rua Guia Lopes, 4201
 Bairro Canudos, Novo Hamburgo, RS – CEP 93410-340
 Fone: (51) 3594.9975
 VIDA”

www.novohamburgo.rs.gov.br
 0800-832323

“Contribua com o Fundo Municipal da Criança e Adolescente”
 “Doe sangue, doe órgãos, SALVE UMA VIDA”

“Doe medula óssea, SALVE UMA

Informe-se pelo fone

PREFEITURA MUNICIPAL **DE NOVO HAMBURGO**
 SEDUH – Secretaria Municipal de Desenvolvimento Urbano e Habitação
 DPE – Diretoria de Projetos Executivos

Cozinha, As paredes do sanitário externo e interno.

Obs.: As lajes de forro receberão pintura com tinta a base de cal na cor branca.

14. b – Esquadrias:

14. b – 1 – De metal: Com tinta esmalte, na cor branca fosco, a ser definida pelo autor do projeto e seguindo as recomendações conforme Caderno de Especificações.

14. b – 2 – De madeira: A pintura das esquadrias de madeira deverá ser executada conforme cores existentes obedecendo ao Caderno de Especificações;

14. c – Calhas e rufos: A pintura das calhas e rufos obedecerá conforme Caderno de Especificações;

14. d – Beirados: Na cor existente conforme Caderno de Especificações.

14.e – Gradil de Ferro: Deverá receber pintura com tinta esmalte na cor a escolher.

15. SERVIÇOS COMPLEMENTARES:

a) Colocação de tela metálica nas gateiras.



b) Revisão das fechaduras.

c) Revitalização do jardim principal com mudas de flores . Cotar em torno de 300 mudas.

Deverá ser cotado terra para os canteiros com adubo para que as mudas possam pegar. As flores a serem plantadas serão mudas de grama amendoim, dionellas, líriopes, lantanas, grama preta, moréias.

16. INSTALAÇÃO ELÉTRICA: Toda instalação elétrica da casa deverá ser refeita para a possibilidade de instalação de aparelhos de refrigeração nos ambientes.

17. INSTALAÇÃO HIDROSSANITÁRIA: Todas as tubulações e instalações deverão ser revisadas. Toda a tubulação e instalações seguirão as normas e recomendações conforme Caderno de Especificações da PMNH;

Todas as Louças e metais deverão ser trocados .

18. DRENAGEM: Deverá ser limpo o sistema de drenagem que já existe e verificado se está em bom estado de funcionamento para distribuir a água da chuva.

Há necessidade de verificação de canalizações existentes entupidas e diâmetros inadequados.

Deverá ser substituído e acrescidas cx de inspeção para drenagem da área frontal da casa.

Prefeitura Municipal de Novo Hamburgo:
 Centro Administrativo Leopoldo Petry – Rua Guia Lopes, 4201
 Bairro Canudos, Novo Hamburgo, RS – CEP 93410-340
 Fone: (51) 3594.9975

VIDA”
 www.novohamburgo.rs.gov.br
 0800-832323

“Contribua com o Fundo Municipal da Criança e Adolescente”
 “Doe sangue, doe órgãos, SALVE UMA VIDA”

“Doe medula óssea, SALVE UMA

Informe-se pelo fone

PREFEITURA MUNICIPAL **DE NOVO HAMBURGO**
SEDUH – Secretaria Municipal de Desenvolvimento Urbano e Habitação
DPE – Diretoria de Projetos Executivos

19. PROJETO DE INCÊNDIO: Deverá atender as leis de incêndio LC 14.376 de 2013, a LC 14.924 de 2016, os decretos e as resoluções técnicas.

20. CONCLUSÃO DA OBRA:

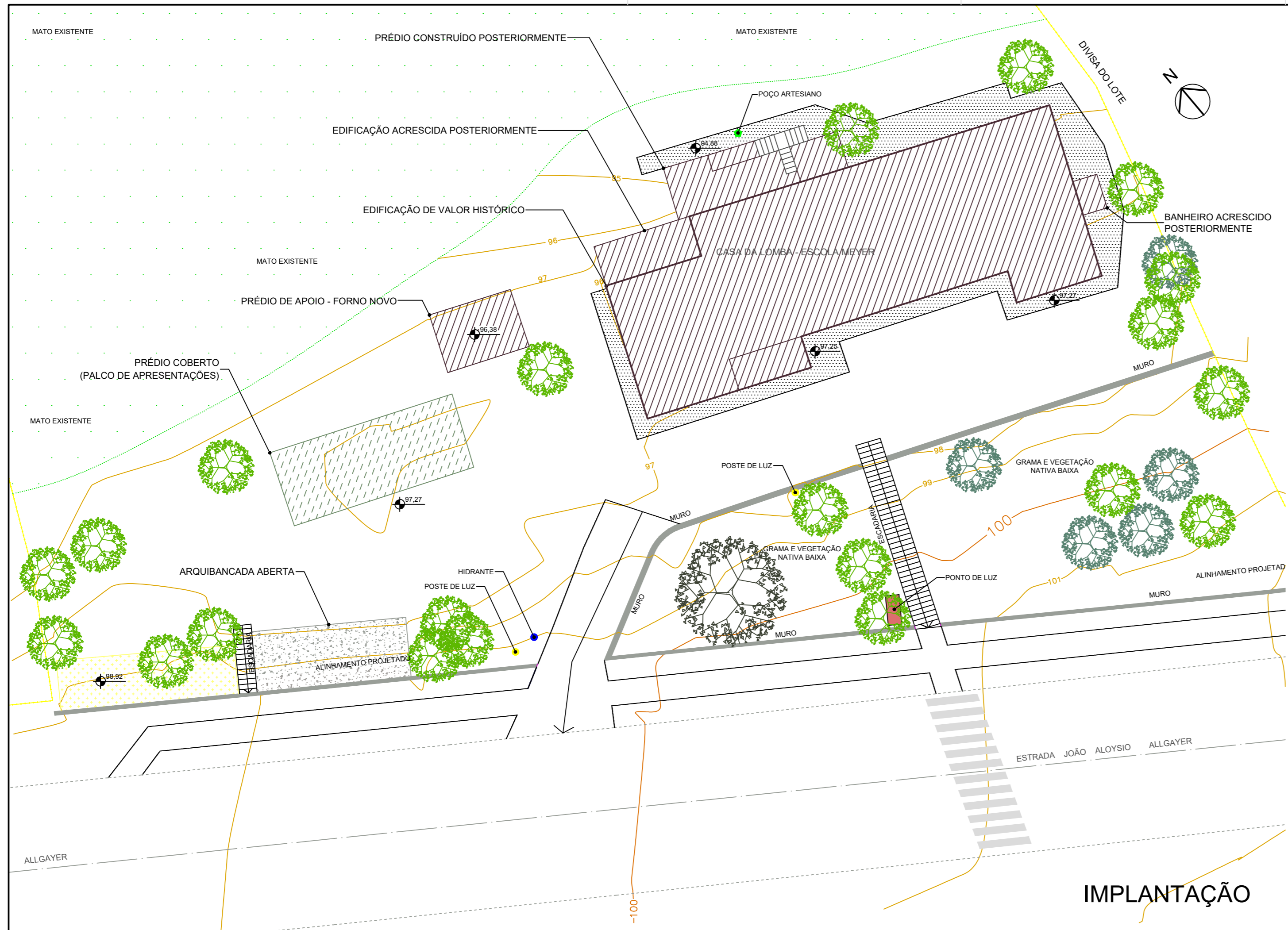
Para que a execução do trabalho seja considerada concluída, o executor e o órgão fiscalizador deverão efetuar a vistoria para aprovação.

21. ENTREGA DA OBRA:

Após a verificação pela fiscalização de obras públicas se o piso está bem colocado e passível de ser utilizado então, será recebida a obra.

Novo Hamburgo, 21 de maio de 2019.

Arq. Andréa Elisa Martins Schütz
CAU/RS-A15.148-3



IMPLANTAÇÃO

LEGENDA

CERCA ARAME	
MURO	
MURO DE ARRIMO	
MEIO FIO	
EIXO	
ALINHAMENTO PROJ.	
CALÇADA	
CONSTRUÇÃO DE ALVENARIA	
CONSTRUÇÃO DE MADEIRA	
PISO ACIMENTADO OU GES	
PALAFITA (FUTURAS TENDAS)	
ARQUIBANCADAS	
ESCADAS	
POSTE DE LUZ	
POÇO ARTESIANO	
FIGUEIRA	
PALMEIRA	
ÁRVORES	

NOVO HAMBURGO PREFEITURA MUNICIPAL DE NOVO HAMBURGO
 SEDUH - SECRETARIA MUNICIPAL DE DESENVOLVIMENTO URBANO E HABITAÇÃO
 DPESUDH - DIRETORIA DE PROJETOS EXECUTIVOS



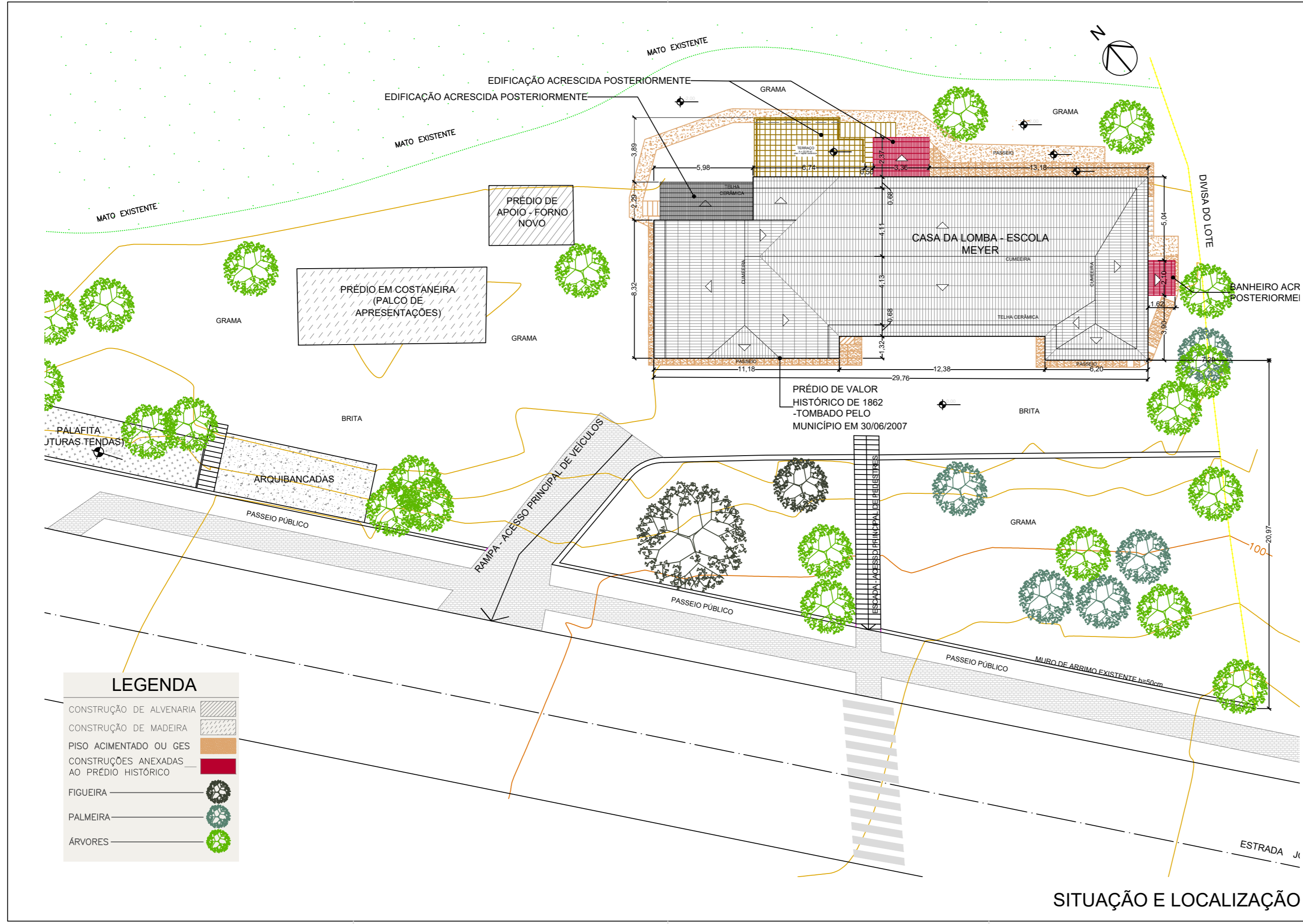
PROJETO: RESTAURO CASA DA LOMBA - CASA MEYER
 DESCRIÇÃO: IMPLANTAÇÃO E TOPOGRAFIA
 CARLOS ALBERTO BIERHALS
 ENDEREÇO: Estrada João Aloysio Algayer, 1625 - Bairro Lomba Grande - Novo Hamburgo - RS

DATA: 07/06/2019
 ESCALA(S): VÁRIAS
 DESENHO: GIDIELSON AMORIM

DIRETOR(A): ARQ. ANDRÉA SCHUTZ - CAURS 15148-3
 PROJETA: ARQ. ANDRÉA SCHUTZ - CAURS 15148-3

ÁREA DO TERRENO: 1862,57m²
 ÁREA DE CONSTRUÇÃO: 313,36m²
 TAXA DE OCUPAÇÃO: --- %
 ÍNDICE DE APROVEITAMENTO: ---

CÓDIGO DO PROJETO: 05_47_01
 PRANCHA: 01



LEGENDA

CONSTRUÇÃO DE ALVENARIA	
CONSTRUÇÃO DE MADEIRA	
PISO ACIMENTADO OU GES	
CONSTRUÇÕES ANEXADAS AO PRÉDIO HISTÓRICO	
FIGUEIRA	
PALMEIRA	
ÁRVORES	

SITUAÇÃO E LOCALIZAÇÃO



PREFEITURA MUNICIPAL DE NOVO HAMBURGO
 SEDUH - SECRETARIA MUNICIPAL DE DESENVOLVIMENTO URBANO E HABITAÇÃO
 DPESEDUH - DIRETORIA DE PROJETOS EXECUTIVOS

PROJETO: RESTAURO CASA DA LOMBA - CASA MEYER
DESCRIÇÃO: SITUAÇÃO/LOCALIZAÇÃO E COBERTURA
ENDEREÇO: Estrada João aloysio Algayer, 1625 - Bairro Lomba Grande - Novo Hamburgo - RS

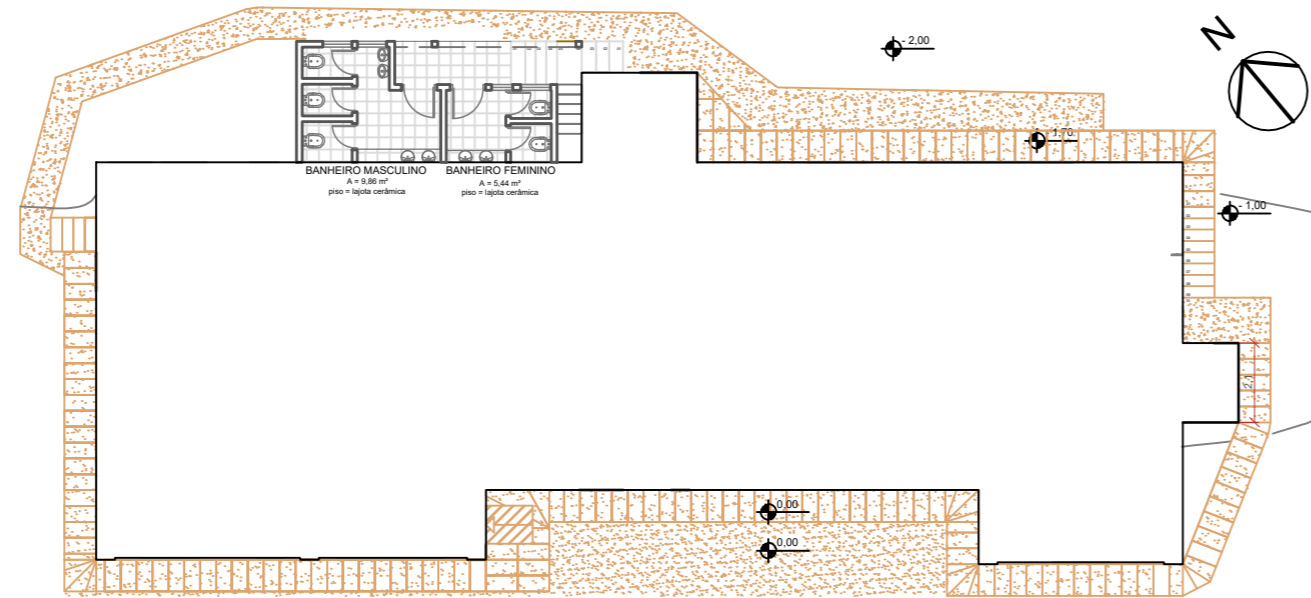
DATA: 07/06/2019
 ESCALA(S): VÁRIAS
 DESENHO: GIDELSON AMORIM

DIRETORIA: ARQ. ANDRÉA SCHÜTZ - CAURS 15148-3
 PROJETA: ARQ. ANDRÉA SCHÜTZ - CAURS 15148-3

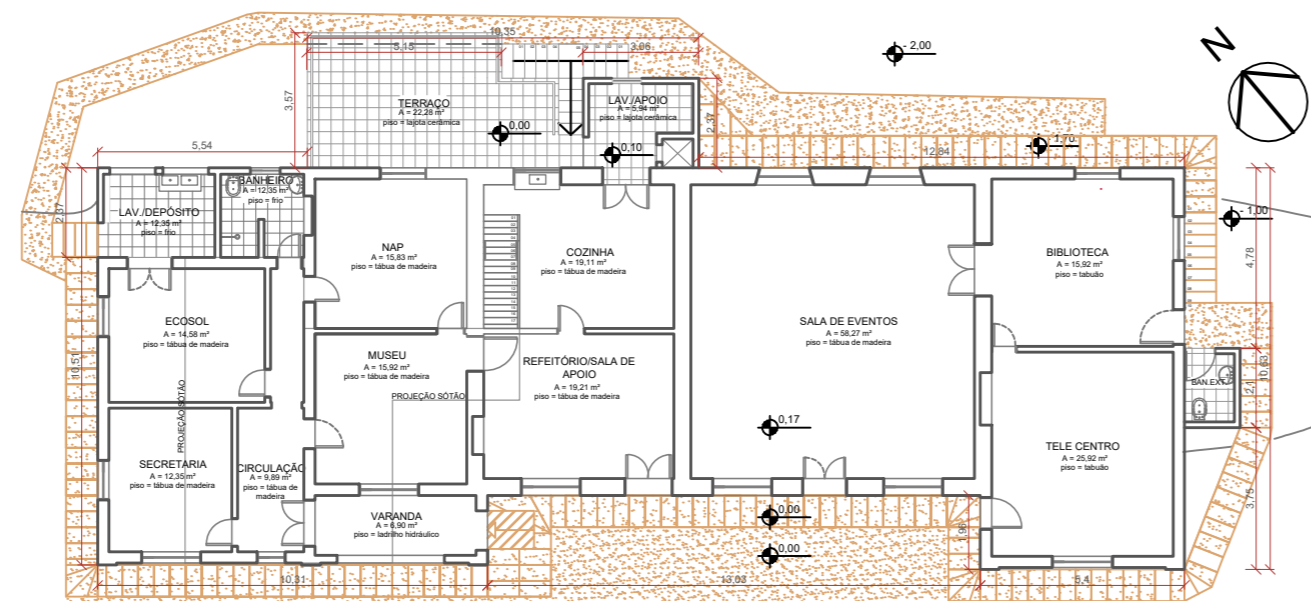
ÁREA DO TERRENO: 1862,57m²
 ÁREA DE CONSTRUÇÃO: 313,36m²
 TAXA DE OCUPAÇÃO: ---%
 ÍNDICE DE APROVEITAMENTO: ---

CÓDIGO DO PROJETO: 05_47_01

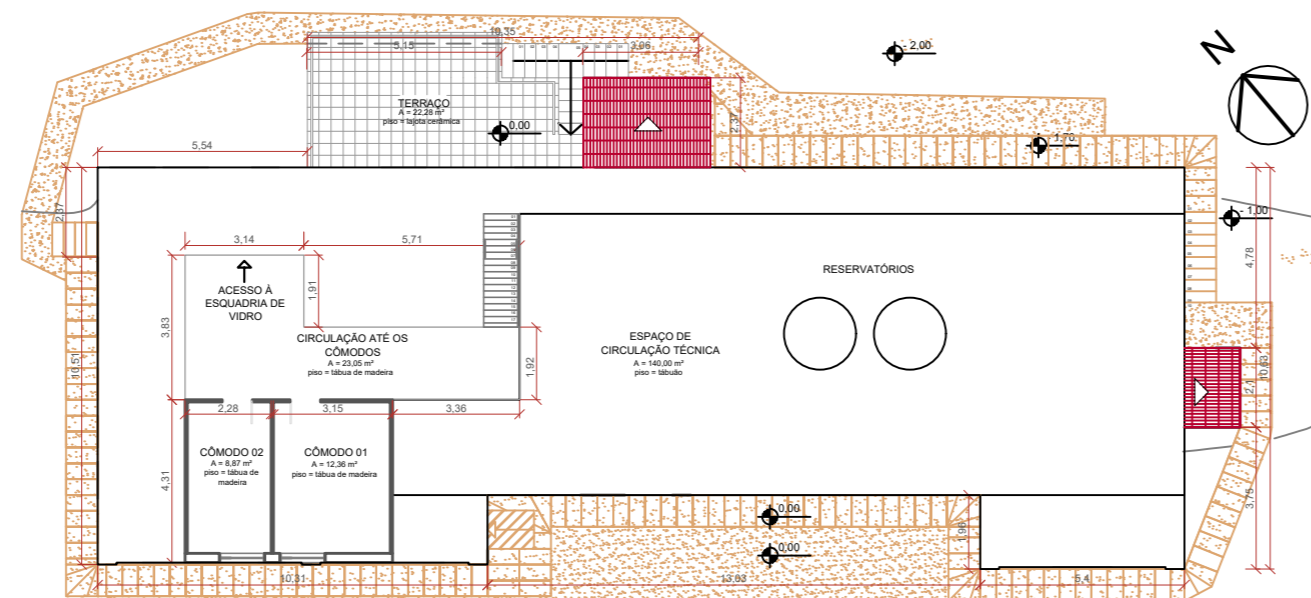
PRANCHA: **02**



PLANTA BAIXA SUBSOLO
ESCALA 1/100



PLANTA BAIXA TÉRREO
ESCALA 1/100



PLANTA BAIXA SÓTÃO
ESCALA 1/100

NOVO HAMBURGO PREFEITURA MUNICIPAL DE NOVO HAMBURGO
 SEDUH - SECRETARIA MUNICIPAL DE DESENVOLVIMENTO URBANO E HABITAÇÃO
 DPESEDUH - DIRETORIA DE PROJETOS EXECUTIVOS



PROJETO: RESTAURO CASA DA LOMBA - CASA MEYER
 DESCRIÇÃO: PLANTA BAIXA EXECUTIVA

ENDEREÇO: Estrada João aloysio Algayer, 1625 - Bairro Lomba Grande - Novo Hamburgo - RS

DATA: 07/06/2019
 ESCALA(S): VÁRIAS
 DESENHO: GIDIELSON AMORIM

CÓDIGO DO PROJETO: 05_47_01

DIRETORIA: ARQ. ANDRÉA SCHUTZ - CAURS 15148-3

ÁREA DO TERRENO: 1862,57m²

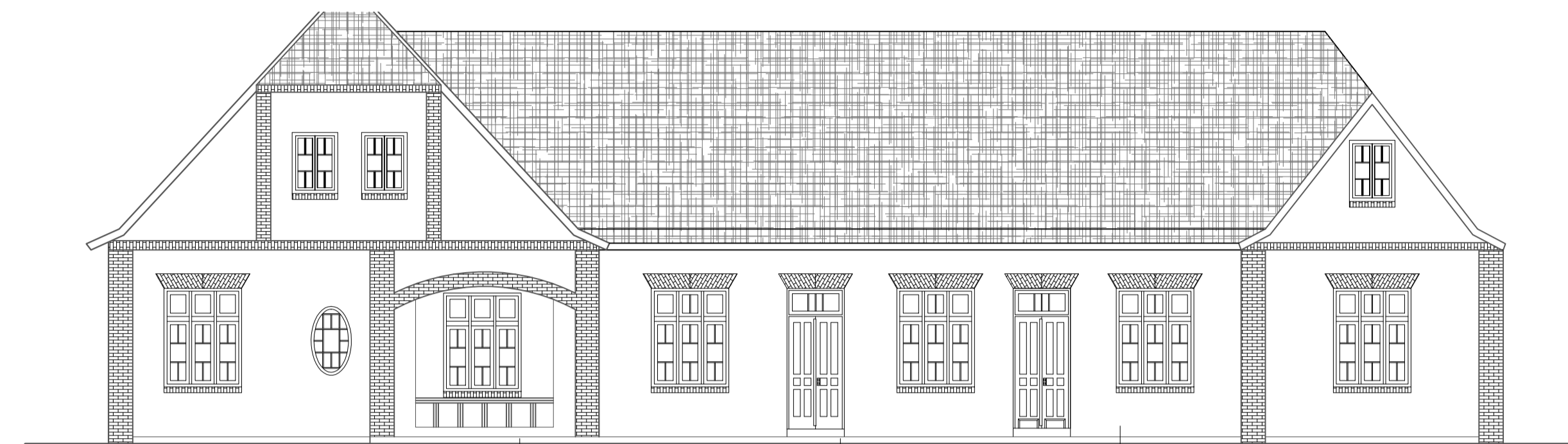
PROJETISTA: ARQ. ANDRÉA SCHUTZ - CAURS 15148-3

ÁREA DE CONSTRUÇÃO: 313,36m²

TAXA DE OCUPAÇÃO: ---%

ÍNDICE DE APROVEITAMENTO: ---

PRANCHA:
03



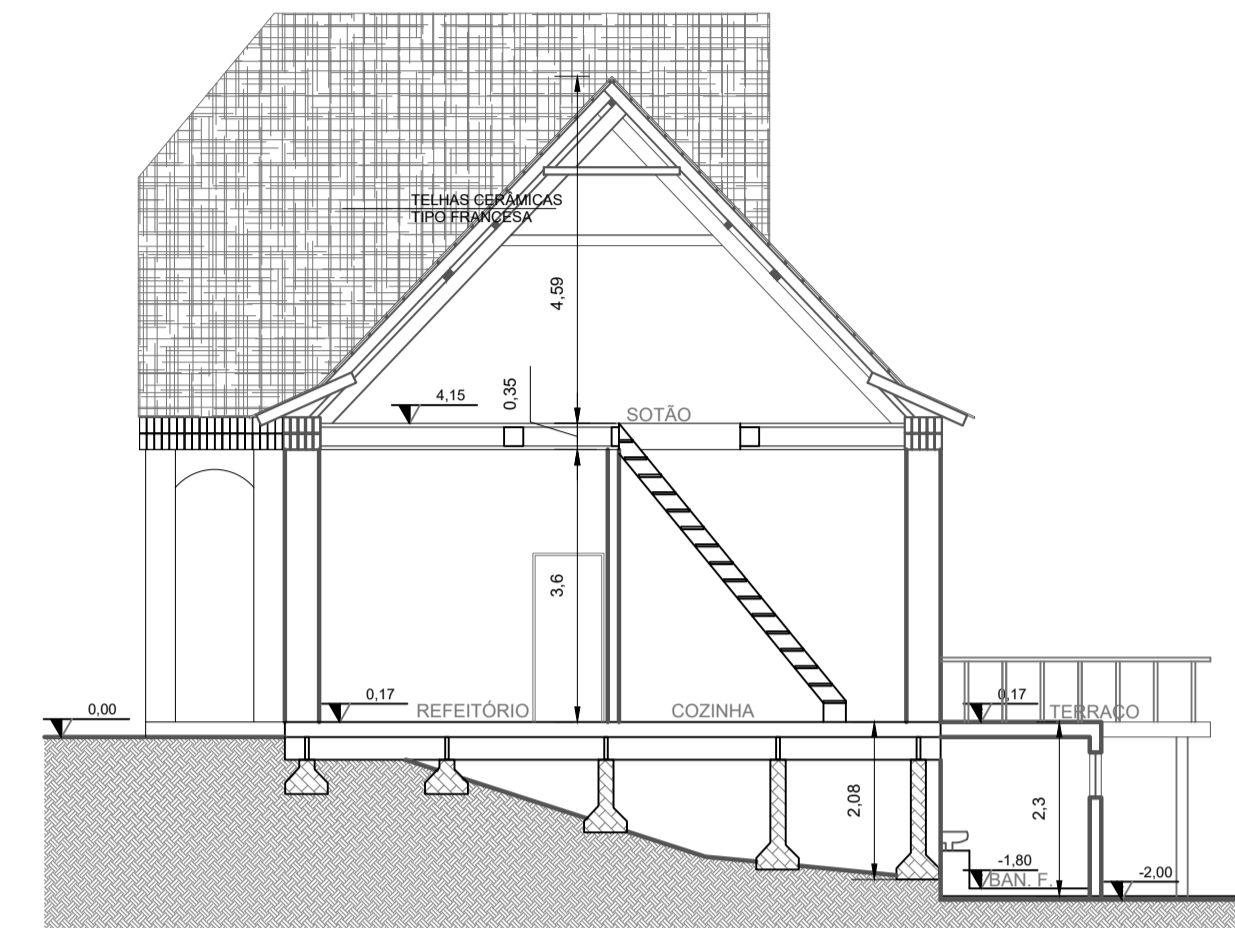
FACHADA FRENTE - 1/100

BALAUSTRES A SEREM RESTAURADOS

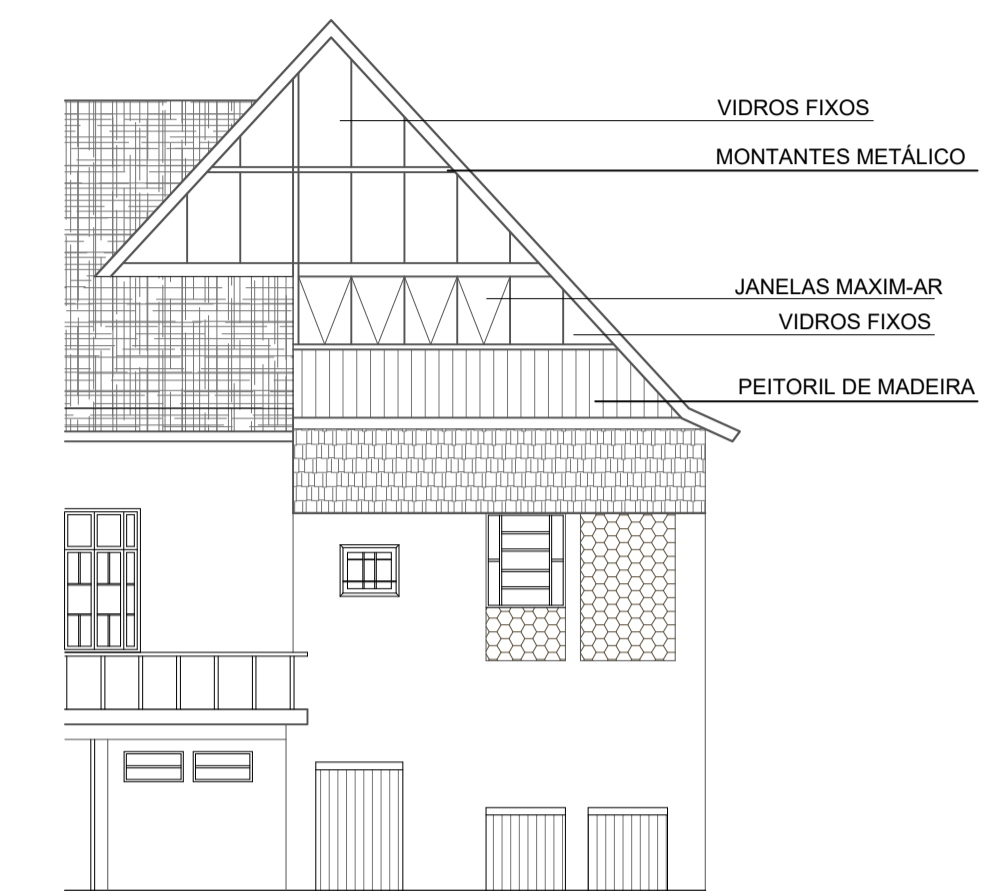
ESQUADRIAS PINTADAS C/ SANGUE DE BOI

ALVENARIA REBOCADA C/ PINTURA

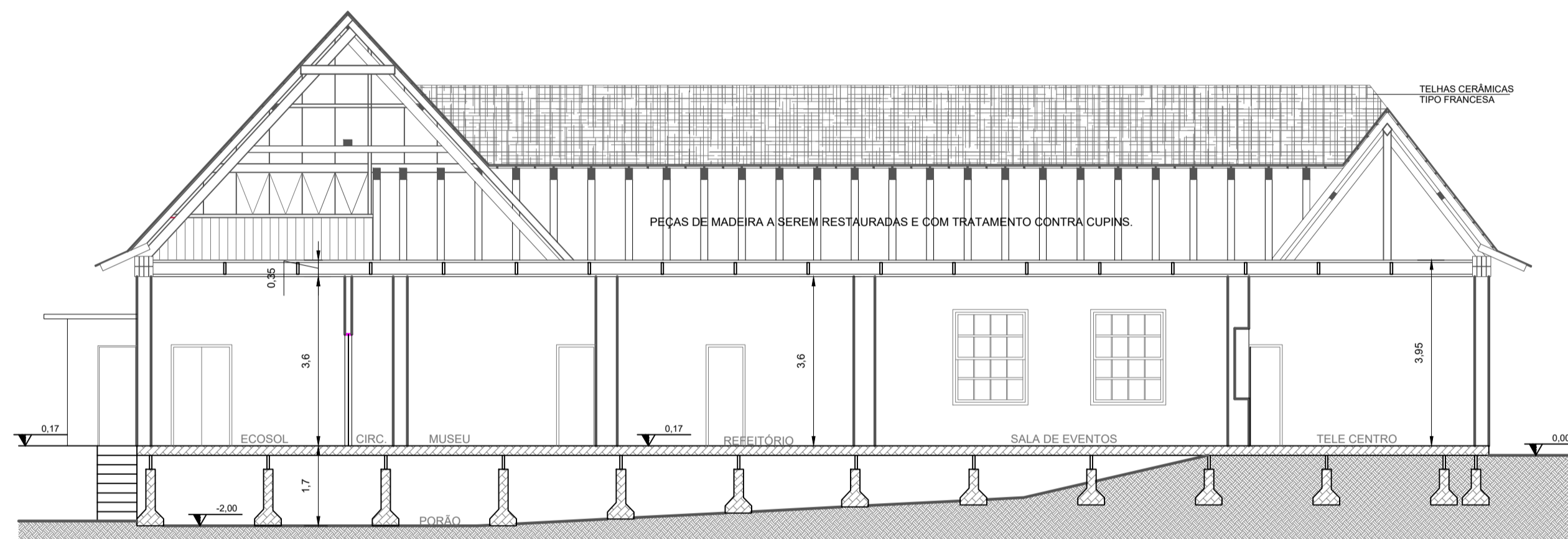
TUOLO A VISTA



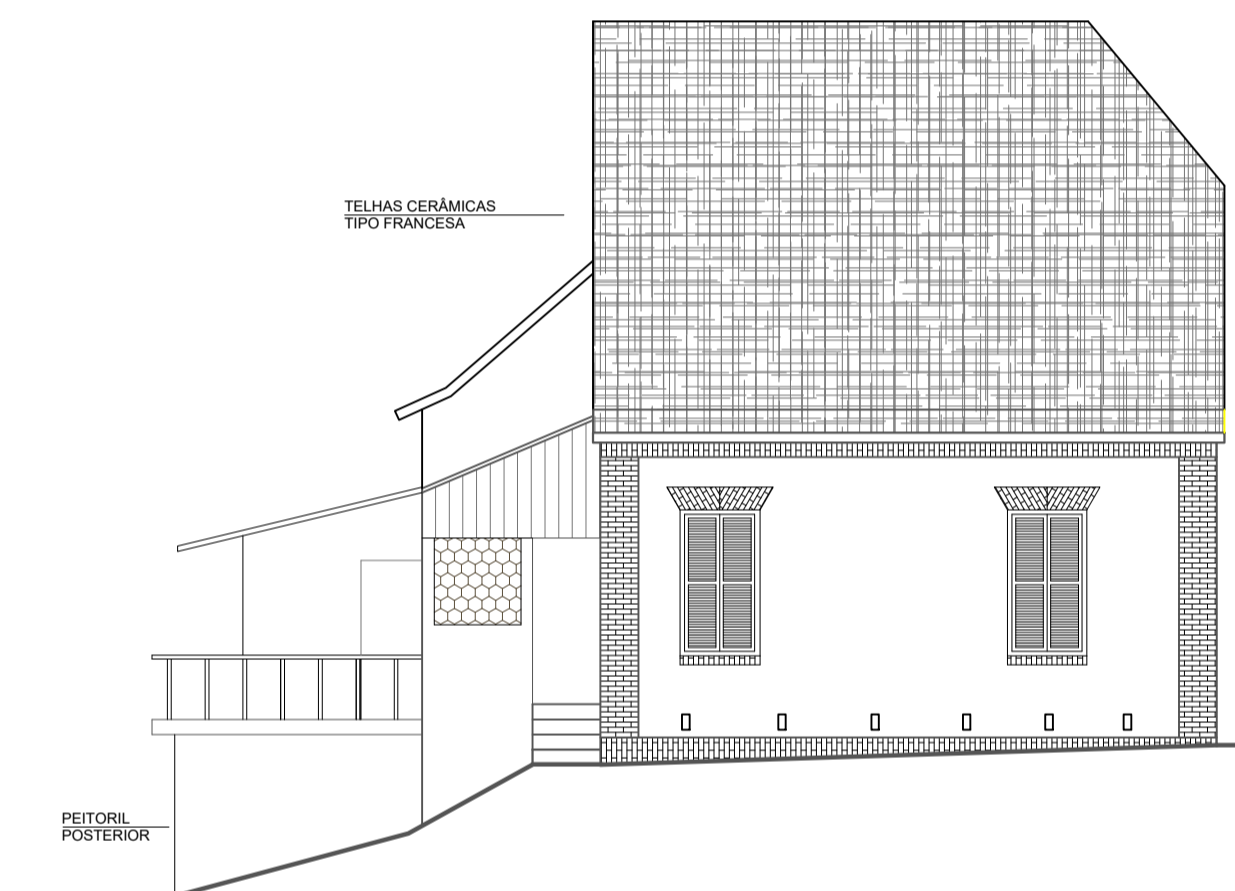
CORTE LONGITUDINAL - 1/100



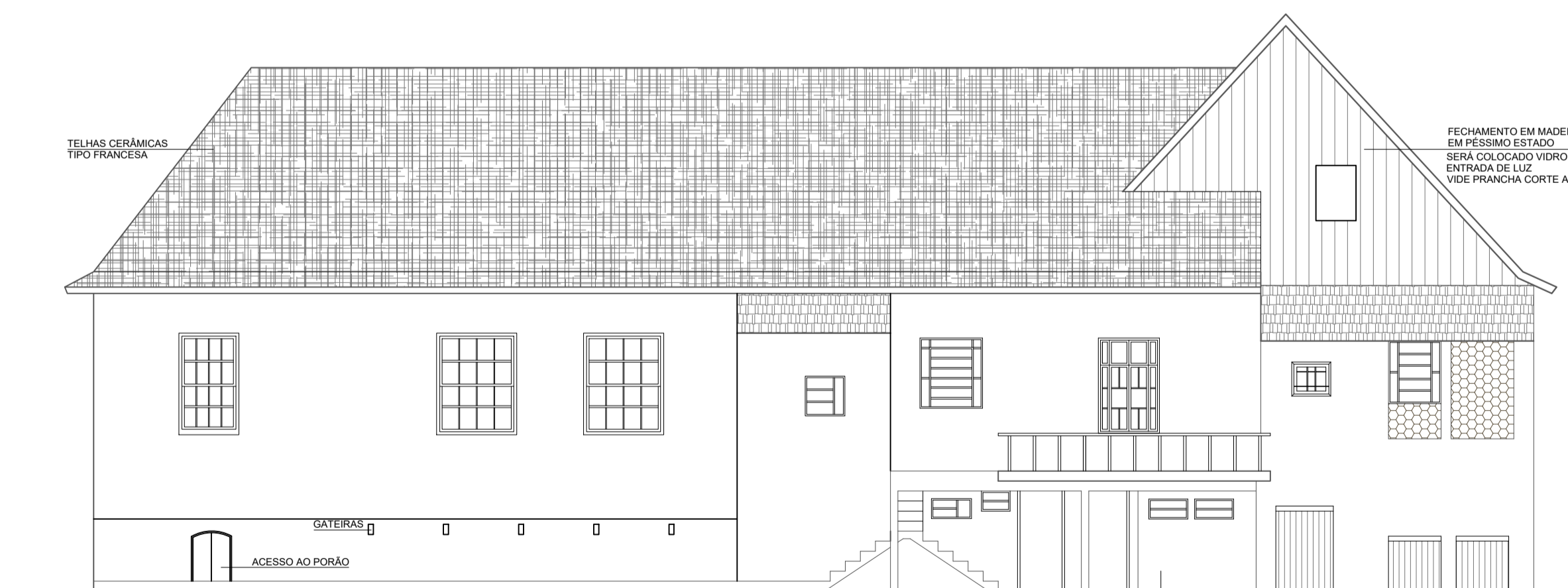
CORTE LONGITUDINAL - 1/100



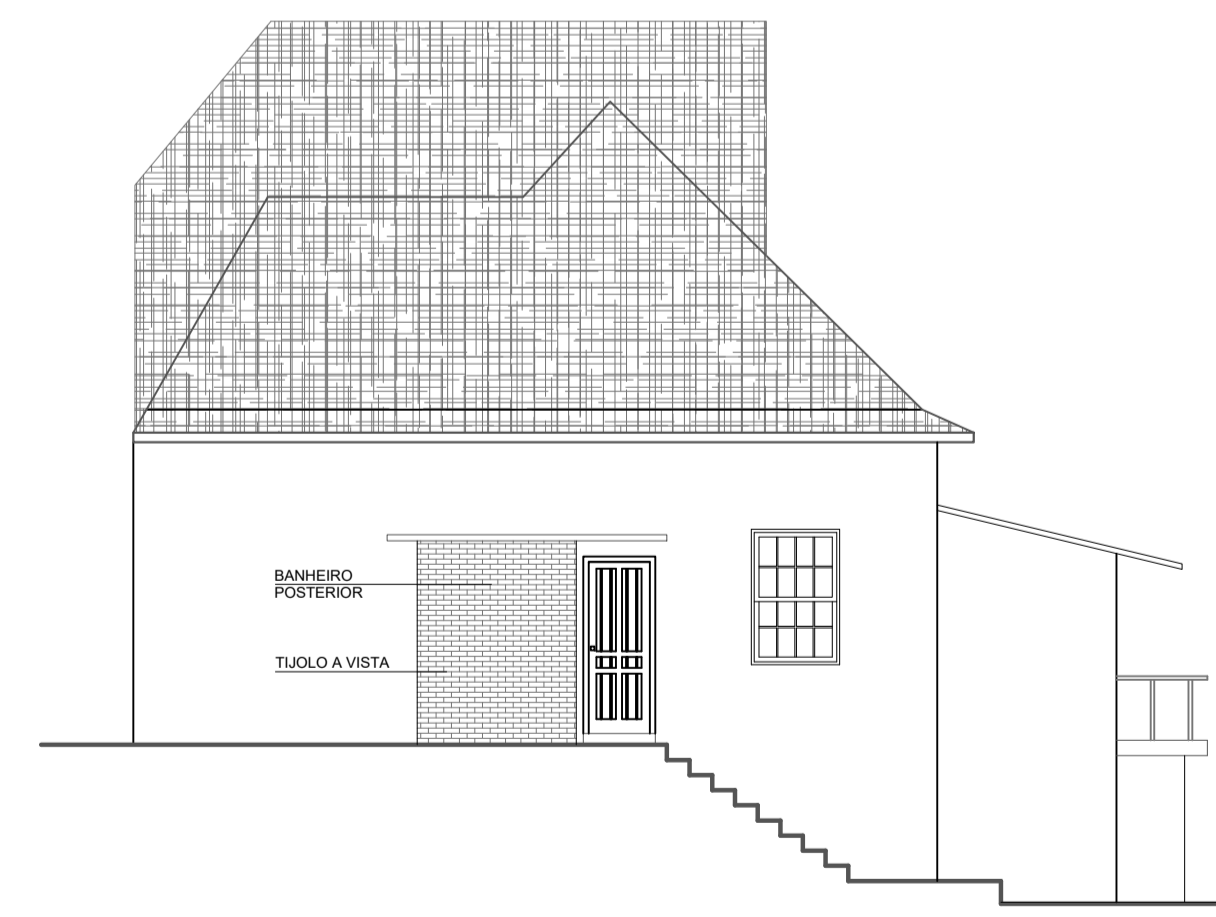
CORTE TRANSVERSAL - 1/100



FACHADA LATERAL ESQUERDA - 1/100



FACHADA FUNDOS - 1/100



FACHADA LATERAL DIREITA - 1/100

PREFEITURA MUNICIPAL DE NOVO HAMBURGO
 SEDUH - SECRETARIA MUNICIPAL DE DESENVOLVIMENTO URBANO E HABITAÇÃO
 DPESEDUH - DIRETORIA DE PROJETOS EXECUTIVOS



PROJETO: RESTAURO CASA DA LOMBA - CASA MEYER
 DESCRIÇÃO: FACHADAS E CORTES

ENDEREÇO: Estrada João aloysio Algayer, 1625 - Bairro Lomba Grande - Novo Hamburgo - RS

DATA: 07/06/2019
 ESCALA(s): VÁRIAS
 DESENHO: GIDELSON AMORIM

DIRETORIA: ARQ. ANDRÉA SCHUTZ - CAURS 15148-3

ÁREA DO TERRENO: 1862,57m²

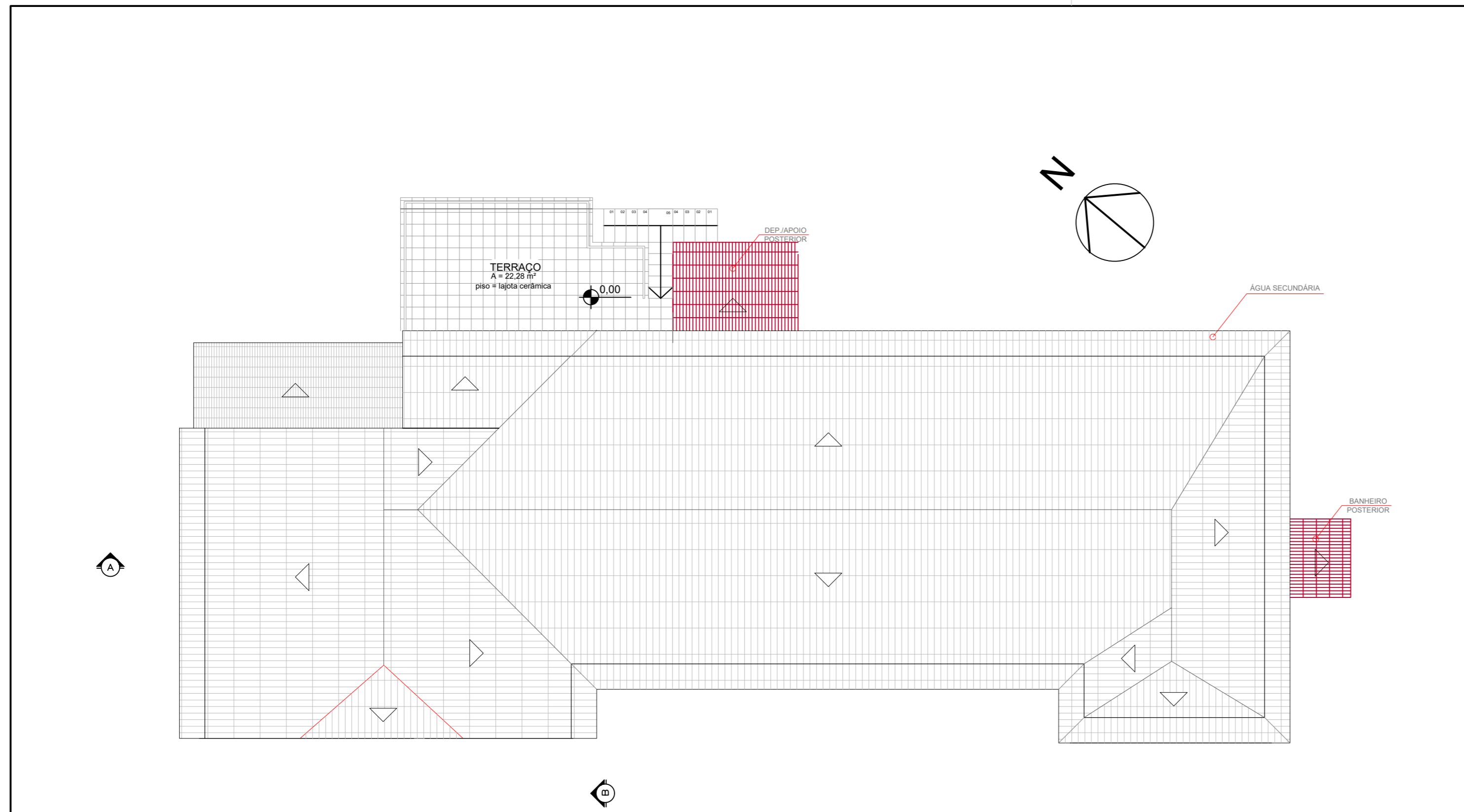
PROJETISTA: ARQ. ANDRÉA SCHUTZ - CAURS 15148-3

ÁREA DE CONSTRUÇÃO: 313,36m²
 TAXA DE OCUPAÇÃO: ---%
 ÍNDICE DE APROVEITAMENTO: ---

CÓDIGO DO PROJETO: 05_47_01

PRANCHA: 04

DIREITOS AUTORAIS RESERVADOS - PROIBIDA CÓPIA OU REPRODUÇÃO



LEVANTAMENTO COBERTURA
 PLANTA BAIXA
 ESC. 1:75

NOVO HAMBURGO PREFEITURA MUNICIPAL DE NOVO HAMBURGO
 SEDUH - SECRETARIA MUNICIPAL DE DESENVOLVIMENTO URBANO E HABITAÇÃO
 DPESEDUH - DIRETORIA DE PROJETOS EXECUTIVOS



PROJETO: RESTAURO CASA DA LOMBA - CASA MEYER
 DESCRIÇÃO: COBERTURA

ENDEREÇO: Estrada João aloysio Algayer, 1625 - Bairro Lomba Grande - Novo Hamburgo - RS

DATA: 07/06/2019
 ESCALA(S): VÁRIAS
 DESENHO: GIDIELSON AMORIM

DIRETORIA: _____
 ARQ. ANDRÉA SCHUTZ - CAURS 15148-3

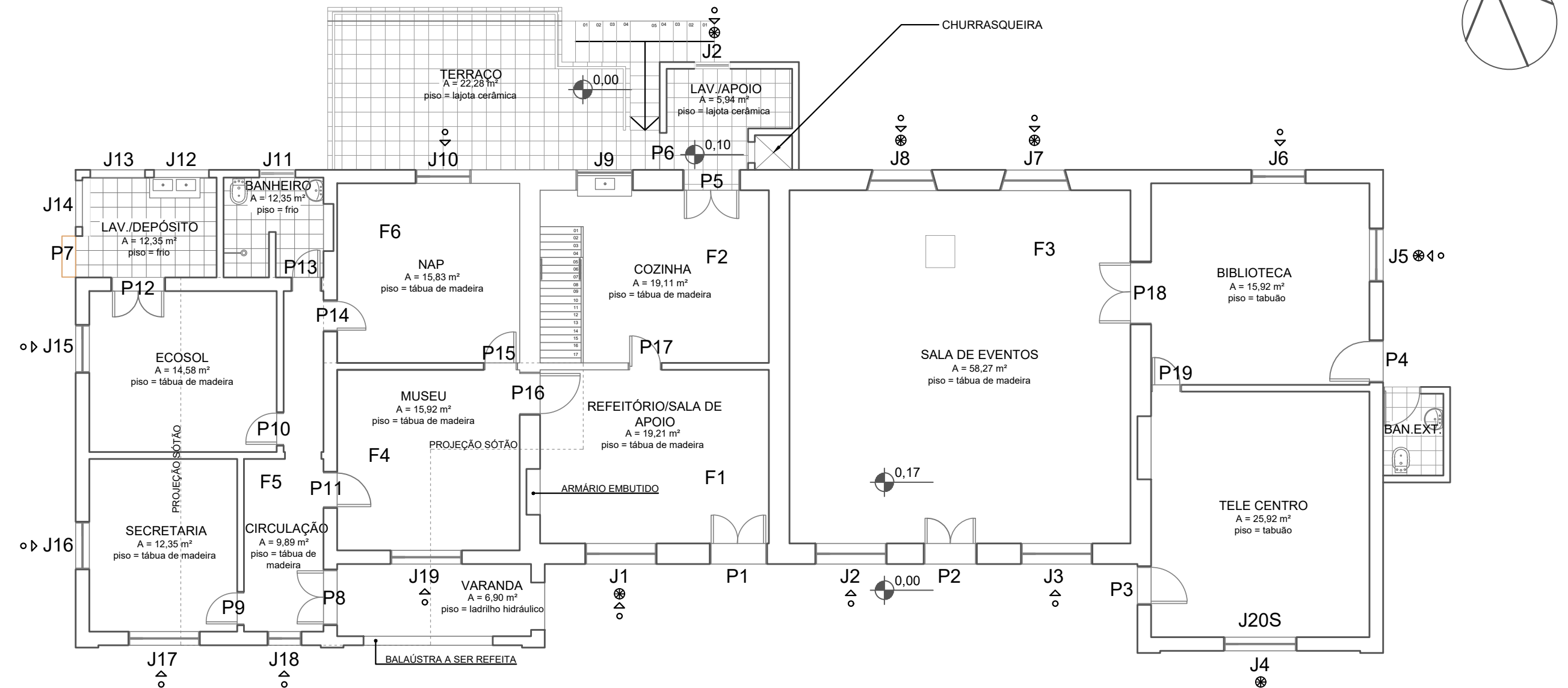
ÁREA DO TERRENO: 1862,57m²
 ÁREA DE CONSTRUÇÃO: 313,36m²

PROJETISTA: _____
 ARQ. ANDRÉA SCHUTZ - CAURS 15148-3

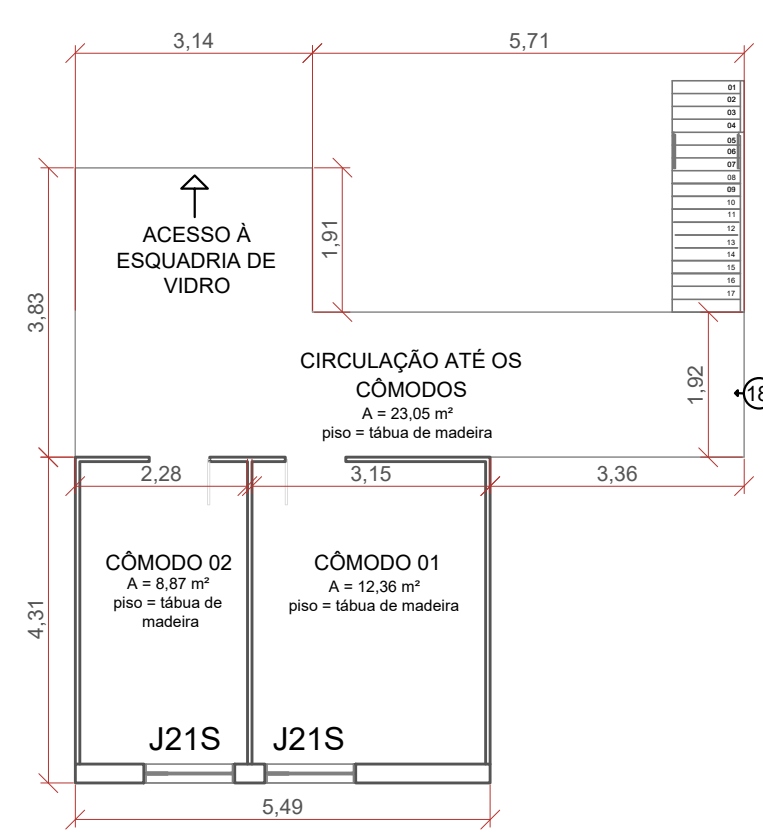
TAXA DE OCUPAÇÃO: ---%
 ÍNDICE DE APROVEITAMENTO: ---

CÓDIGO DO PROJETO:
 05_47_01

PRANCHA:
05



PLANTA BAIXA TÉRREO
 PATOLOGIAS DO PISO
 ESCALA 1/100



PLANTA BAIXA SÓTÃO
 PATOLOGIAS DO PISO
 ESCALA 1/50

- LEGENDAS INTERVENÇÕES JANELAS**
- SUBSTITUIR BASE INFERIOR
 - ▲ RECOLOCAR MASSA DE FIXAÇÃO DOS VIDROS
 - PINTURA

JANELAS

- J1** JANELA SUJA E COM MASSA DE FIXAÇÃO FALTANTE. FAZER A PINTURA E EVENTUAL TROCA DE MADEIRAS PODRES.
- J2** JANELA NECESSITANDO SER LIXADA E PINTADA E MASSA DE FIXAÇÃO NOS VIDROS.
- J3** JANELA COM MADEIRA DETERIORADA, NECESSITA DA TROCA DAS PARTES INUTILIZÁVEIS, LIXAR AS PARTES BOAS E PINTAR. RECOLCAR MASSA DE FIXAÇÃO NOS VIDROS.
- J4** JANELA COM MADEIRAS DETERIORADAS, QUE PRECISAM SER LIXADAS E PINTADAS. A JANELA TAMBÉM TEM ALGUMAS PARTES SEM A MASSA DE FIXAÇÃO DO VIDRO, QUE PRECISA SER REPOSTA.
- J5** MADEIRA DETERIORADA, PRECISA SER LIXADA E PINTADA. FAZER A COLOCAÇÃO DOS VIDROS FALTANTES E A FIXAÇÃO COM MASSA.
- J6** MADEIRA DETERIORADA E PARTES SEM MASSA DE FIXAÇÃO DO VIDRO. LIXAR E PINTAR.
- J7** GUARNIÇÕES APODRECIDAS QUE PRECISAM SER TROCADAS. VIDROS LIMPOS E COLOCAÇÃO DE MASSA DE FIXAÇÃO ONDE NÃO TIVER.
- J8** JANELA DETERIORADA PELA UMIDADE E POR FUNGOS. TROCAR TODAS AS GUARNIÇÕES, LIMPAR OS VIDROS E RECOLOCAR A MASSA DE FIXAÇÃO.
- J9** JANELA 9 FAZER A TROCA DA ESTRUTURA DE FERRO E COLOCAÇÃO DOS MESMOS VIDROS. JANELA 10 FAZER A TROCA DAS MADEIRAS ESTRAGADAS, E PINTAR, ALEM DE RECOLOCAR A MASSA DE FIXAÇÃO DOS VIDROS.
- J10**
- J11**
- J12**
- J13**
- J14**
- J15**
- J16**
- J17**
- J18**
- J19**
- J20S**
- J21S**

- J12** FAZER A TROCA DA JENAL DE FERRO E O CONSERTO DAS ABERTURAS COM COBOGÔ.
- J13**
- J14** COBOGÔ QUEBRADO. PRECISA FAZER A RETIRADA DOS BLOCOS QUEBRADOS E A RECOLOCAÇÃO.
- J15** MADEIRAS FALTANTES, DESALINHADAS E EMPENADAS. VERIFICAR A NECESSIDADE DA TROCA DAS MADEIRAS DE FORMA COPLETA.
- J16** MADEIRAS FALTANTES, DESALINHADAS E EMPENADAS. VERIFICAR A NECESSIDADE DA TROCA DAS MADEIRAS DE FORMA COPLETA.
- J17** LIXAR AS PARTES DE MADEIRA E PINTAR, E COLOCAR MASSA DE FIXAÇÃO DOS VIDROS NOS LUGARES FALTANTES.
- J18** RECOLOCAÇÃO DA MASSA DE FIXAÇÃO DE VIDRO E PINTURA DA MADEIRA.
- J19** JANELA PRECISA DE LIXAÇÃO NAS MADEIRAS E PINTURA, COLOCAÇÃO DE MASSA DE FIXAÇÃO NOS VIDROS ONDE FALTA.
- J20S** JANELA DO SÓTÃO COM MADEIRA DETERIORADA, VIDROS FALTANTES E PINTURA GASTA.
- J21S** JANELA DO SÓTÃO COM DETERIORADA E MADEIRA DETERIORADA.

PORTAS

- P1** PORTA DETERIORADA POR FUNGOS E UMIDADE. TROCAR AS GUARNIÇÕES E PARTES DA PORTA E DEPOIS FAZER A PINTURA.
- P2** GUARNIÇÕES DETERIORADAS. PARTES DA FOLHA DA PORTA FALTANTES. FAZER A TROCA DAS PEÇAS INUTILIZÁVEIS E A PINTURA DA PORTA.
- P3** PORTA COM FOLHA QUEBRADA. FAZER A RECUPERAÇÃO DA PORTA, DAS GUARNIÇÕES E PINTURA.
- P4** FAZER A TROCA DAS GUARNIÇÕES E A TROCA DA PORTA, VISTO QUE NÃO ESTÁ EM CONDIÇÕES DE SER UTILIZADA.
- P5** PORTA COM VALOR HISTÓRICO. PRECISA SER MINUCIOSAMENTE ANALISADA, TENDO TODAS AS SUAS PARTES DANIFICADAS SUBSTITUIDAS POR MADEIRAS NOVAS.
- P6** TROCA DAS GUARNIÇÕES E DA FOLHA DA PORTA.
- P7** TROCA DAS GUARNIÇÕES E DA FOLHA DA PORTA.
- P8** PARTES DA FOLHA RACHADA, GUARNIÇÕES DETERIORADAS E VIDROS FALTANTES. FAZER A TROCA DAS MADEIRAS, RECOLOCAÇÃO DOS VIDROS FALTANTES E A PINTURA DA PORTA.
- P9** PORTA COM PRESENÇA DE FUNGOS E CUPIM. FAZER A TROCA DA PORTA E DAS GUARNIÇÕES.
- P10** PORTA DETERIORADA POR CAUSA DE CUPIM. FAZER A TROCA COMPLETA.
- P11** PORTA COM PARTES QUEBRADAS E COM CUPIM. FAZER A TROCA COMPLETA, DA PORTA E DAS GUARNIÇÕES.

- P12** PORTA COM TINTA DESCASCADA E PARTES DETERIORADA. LIXAR A PAREDE, PREENCHER AS LASCAS E FAZER A REPINTURA.
- P13** FAZER A TROCA DA FOLHA E VERIFICAR A NECESSIDADE DA TROCA DAS GUARNIÇÕES.
- P14** PORTA DETERIORADA PELA PRESENÇA DE CUPIM. FAZER A TROCA COMPLETA.
- P15** PORTA COM CUPIM E SUJA. TROCA COMPLETA.
- P16** PORTA APARENTEMENTE ÍNTEGRA. FAZER O RETOQUE DA PINTURA.
- P17** PORTA COM CUPIM E SUJA. TROCA COMPLETA.
- P18** PORTA COM FIXADORES ESTRAGADOS, MAS COM MADEIRA APARENTEMENTE ÍNTEGRA. FAZER O CONSERTO DOS FIXADORES E A REPINTURA.
- P19** PORTA COM PARTES DETERIORADAS, E FIXADORES ESTRAGADOS. FAZER A ANÁLISE PARA VERIFICAR SOBRE A TROCA COMPLETA DESSA PORTA.

PATOLOGIAS DO FORRO

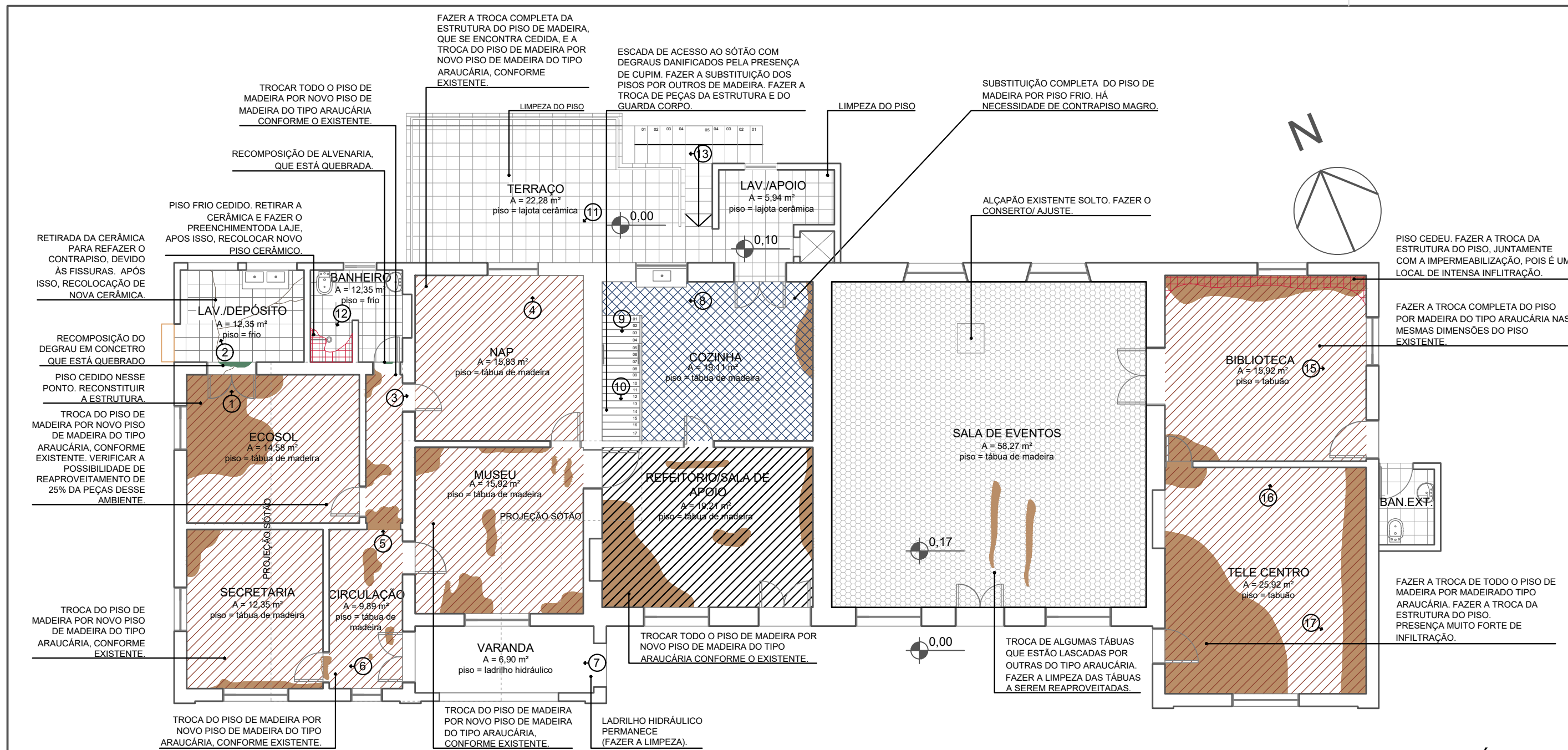
- F1** FORRO COM POUCAS PARTES A SEREM TROCADAS. HÁ LUGARES COM ALGUMAS MADEIRAS DETERIORADAS QUE PRECISAM SER TROCADAS, MAS O RESTO PODE SER REAPROVEITADO, APÓS LIMPEZA E REPINTURA.
- F2** FORRO COM TÁBUAS FALTANTES. FAZER A REPOSIÇÃO DAS PEÇAS.
- F3** FORRO COM PEÇAS DETERIORADAS. FAZER A TROCA COMPLETA.
- F4** FORRO COM PEÇAS DETERIORADAS PELA PRESENÇA DE FUNGOS E INFILTRAÇÃO. FAZER A TROCA COMPLETA DO FORRO. FAZER O SELAMENTO E O CONSERTO DO TELHADO, PARA NÃO OCORRER A INFILTRAÇÃO.
- F5** FORRO COM PRESENÇA DE UMIDADE E CUPIM. FAZER A TROCA COMPLETA E EM SEGUIDA FAZER O SELAMENTO EM STAIN.
- F6** FORRO COM PARTES QUEBRADAS E COM PRESENÇA DE UMIDADE E CUPIM. VERIFICAR A PRESENÇA DE TÁBUAS BOAS. CASO CONTRÁRIO, FAZER A TROCA COMPLETA DO FORRO.

PREFEITURA MUNICIPAL DE NOVO HAMBURGO
 SEDUH - SECRETARIA MUNICIPAL DE DESENVOLVIMENTO URBANO E HABITAÇÃO
 DPESEDUH - DIRETORIA DE PROJETOS EXECUTIVOS

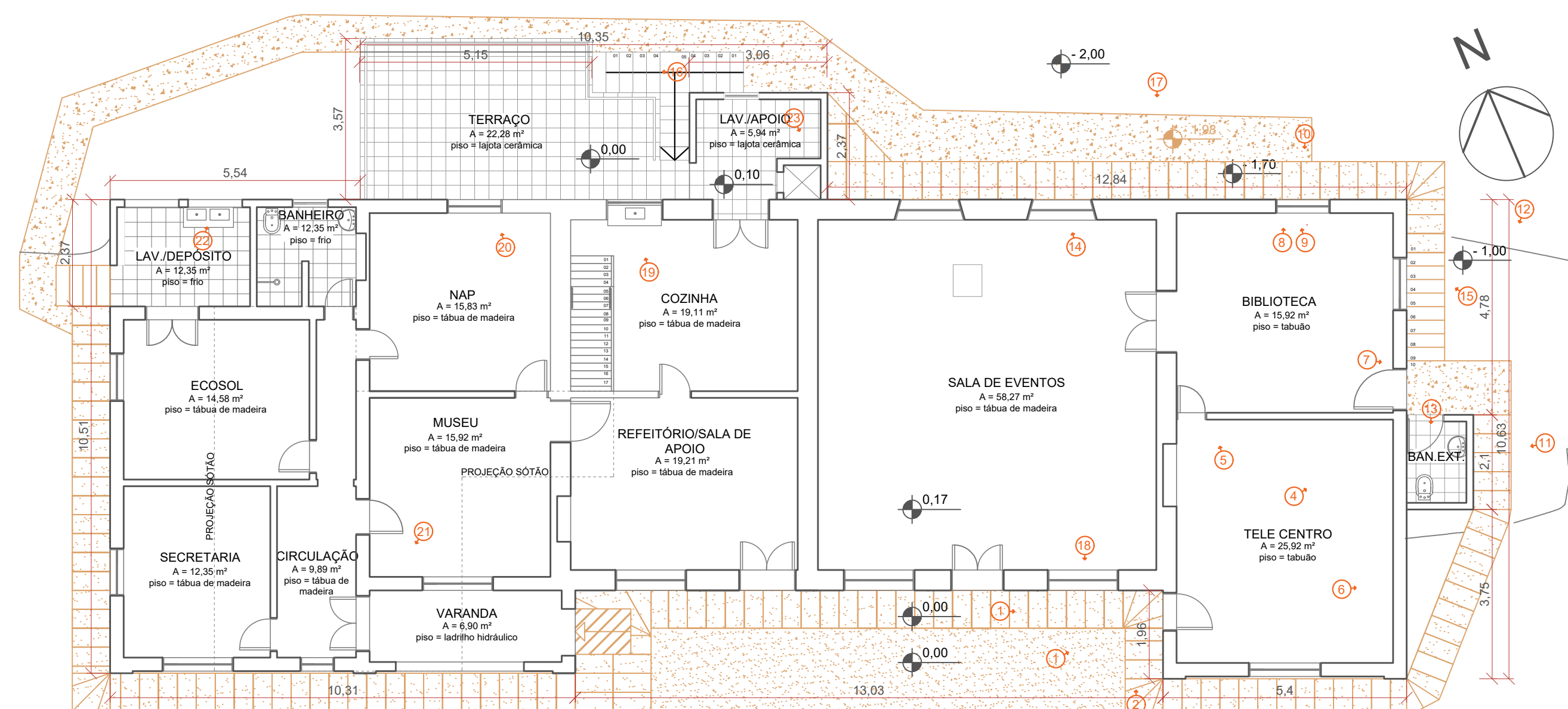
PROJETO: RESTAURO CASA DA LOMBA - CASA MEYER
 DESCRIÇÃO: LEVANTAMENTO DAS PATOLOGIAS

ENDEREÇO: Estrada João aloysio Algayer, 1625 - Bairro Lomba Grande - Novo Hamburgo - RS

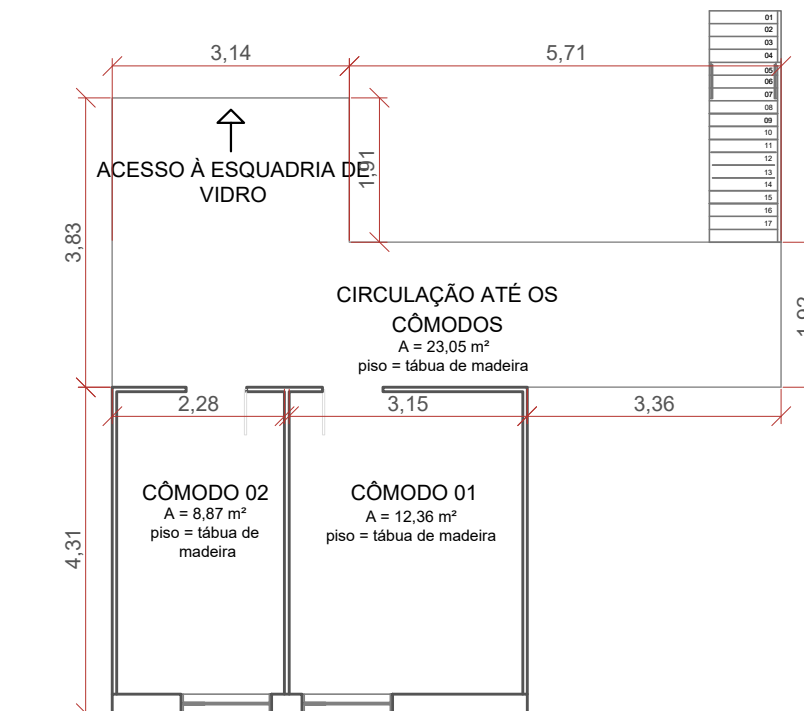
DIRETORIA):	ARQ. ANDRÉA SCHÜTZ - CAURS 15148-3	ÁREA DO TERRENO:	1862,57m²	CÓDIGO DO PROJETO:	05_47_01
PROJETISTA:	ARQ. ANDRÉA SCHÜTZ - CAURS 15148-3	ÁREA DE CONSTRUÇÃO:	313,36m²	TAXA DE OCUPAÇÃO:	---
		TAXA DE APROVEITAMENTO:	---	PRANCHA:	07



PLANTA BAIXA TÉRREO
PATOLOGIAS DO PISO
ESCALA 1/100



PLANTA BAIXA TÉRREO
FISSURAS DAS PAREDES
ESCALA 1/50



PLANTA BAIXA SÓTÃO
ESCALA 1/100

PATOLOGIAS PISOS DA EDIFICAÇÃO

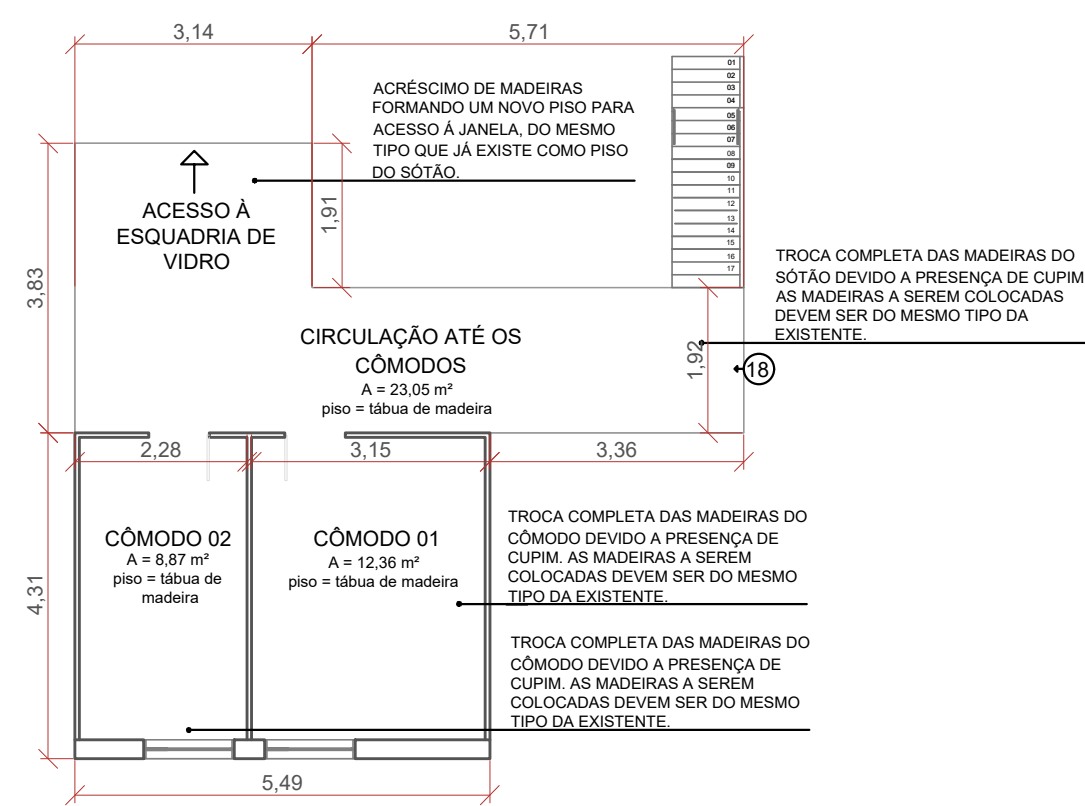
- DETERIORADO/APODRECIDO
- FISSURA PISO
- QUEBRADO
- PISO CEDIDO

FOTOS

- 1 DETALHE DA SOLEIRA FISSURADA E QUEBRADA, E O PISO DO DEPÓSITO COM FISSURA.
- 2 DETALHE DA FISSURA, QUE PERCORRE O AMBIENTE.
- 3 PISO DETERIORADO PELA INFILTRAÇÃO E PELA PRESENÇA DE CUPIM. PISO PRECISA SER TOTALMENTE TROCADO.
- 4 DETALHE DO PISO CEDIDO. ESTRUTURA DANIFICADA POR CAUSA DA PRESENÇA DE CUPIM E INFILTRAÇÃO. SERÁ NECESSÁRIO A TROCA DA ESTRUTURA DO PISO.
- 5 DETALHE DO PISO DE MADEIRA COM CUPIM. TERA QUE SER TROCADO.
- 6 DETALHE DO PISO DE MADEIRA DETERIORADO PELA PRESENÇA DE CUPIM.
- 7 PISO DA VARANDA. FAZER A LIMPEZA DO PISO E PREENCHIMENTO DAS FISSURAS COM ARGAMASSA. POSTERIOR FIXAÇÃO DA BALAUSTRADA A SER REFEITA.
- 8 DETALHE DO INÍCIO DA ESCADA, COM SINAIS DA ESTRUTURA DANIFICADA. FAZER A TROCA DAS PEÇAS DANIFICADAS.
- 9 ESCADA COM A ESTRUTURA E DOS DEGRAUS COM DETERIORAÇÃO, DEVIDOS AOS CUPINS. SUBSTITUIÇÃO DE TODOS OS DEGRAUS.
- 10 PISOS DOS DEGRAUS COM PRESENÇA DE CUPIM. VÁRIOS PONTOS ESTÃO QUEBRADOS E OUTRAS FRAGILIZADOS, QUE TERÃO QUE SER TROCADOS.
- 11 TERRAÇO COM O PISO SUJO. NECESSÁRIO QUE SEJA FEITA A LIMPEZA, LAVAGEM E SELAMENTO DA UMIDADE.
- 12 PISO DO BANHEIRO CEDIDO. NECESSÁRIO A TROCA DO PISO E COLOCAÇÃO POSTERIOR DE NOVA CERÂMICA.
- 13 IMAGEM DA ESCADA DE ACESSO AOS BANHEIROS INFERIORES. NECESSÁRIO O CONSERTO DOS DEGRAUS, E REVESTIMENTO EM CERÂMICA.
- 14 ALCAPÃO NA SALA DE EVENTOS SOLTAS. FAZER O CONSERTO E A DEVIDA FIZAÇÃO NO PISO A FIM DE EVITAR ACIDENTES.
- 15 PISO SUJO E COM PONTOS DE INFILTRAÇÃO. FAZER A TROCA DOS TABUQUES QUE ESTIVEREM PODRES, E CHECAR A ESTRUTURA DO PISO, SE A MESMA SE ENCONTRA ÍNTEGRA.
- 16 PISO DANIFICADO. FAZER O CONSERTO, EVENTUALMENTE ATÉ DA ESTRUTURA DO PISO.
- 17 PISO COM PRESENÇA DE INFILTRAÇÃO. NECESSÁRIO FAZER O SELAMENTO DA UMIDADE E POSTERIOR TROCA DO PISO POR MADEIRA DO MESMO TIPO.
- 18 PISO DO SÓTÃO BASTANTE DANIFICADO. NECESSÁRIO A TROCA COMPLETA DO PISO EXISTENTE POR OUTRO DE MESMA MADEIRA. MAIS O ACRÉSCIMO DE PISO ATÉ A ESQUADRIA DE VIDRO.

INTERVENÇÃO NO PISO

- TROCA COMPLETA DO PISO
- SUBSTITUIÇÃO DO PISO
- PISO ÍNTEGRO A SER MANTIDO



PLANTA BAIXA SÓTÃO
PATOLOGIAS DO PISO
ESCALA 1/50

ESPECIFICAÇÕES TIPOS DE MADEIRAS DA CASA	
TÁBUAS PISOS TÉRREO	ARAUCÁRIA
EXTRUTURA PISOS TÉRREO	LOURO
ESTRUTURA DA ESCADA PARA O SÓTÃO	ARAUCÁRIA
DEGRAUS DA ESCADA PARA O SÓTÃO	ARAUCÁRIA
TÁBUAS PISO DO SÓTÃO	ARAUCÁRIA
PAREDES DO SÓTÃO	LOURO
FORRO DO SÓTÃO	LOURO
FORRO DO TÉRREO	ARAUCÁRIA
ESTRUTURA DO FORRO - NÃO MANUFATURADO	CANELA
ESQUADRIAS	CEDRO
PORTAS	CEDRO

LEGENDAS DE FOTOS

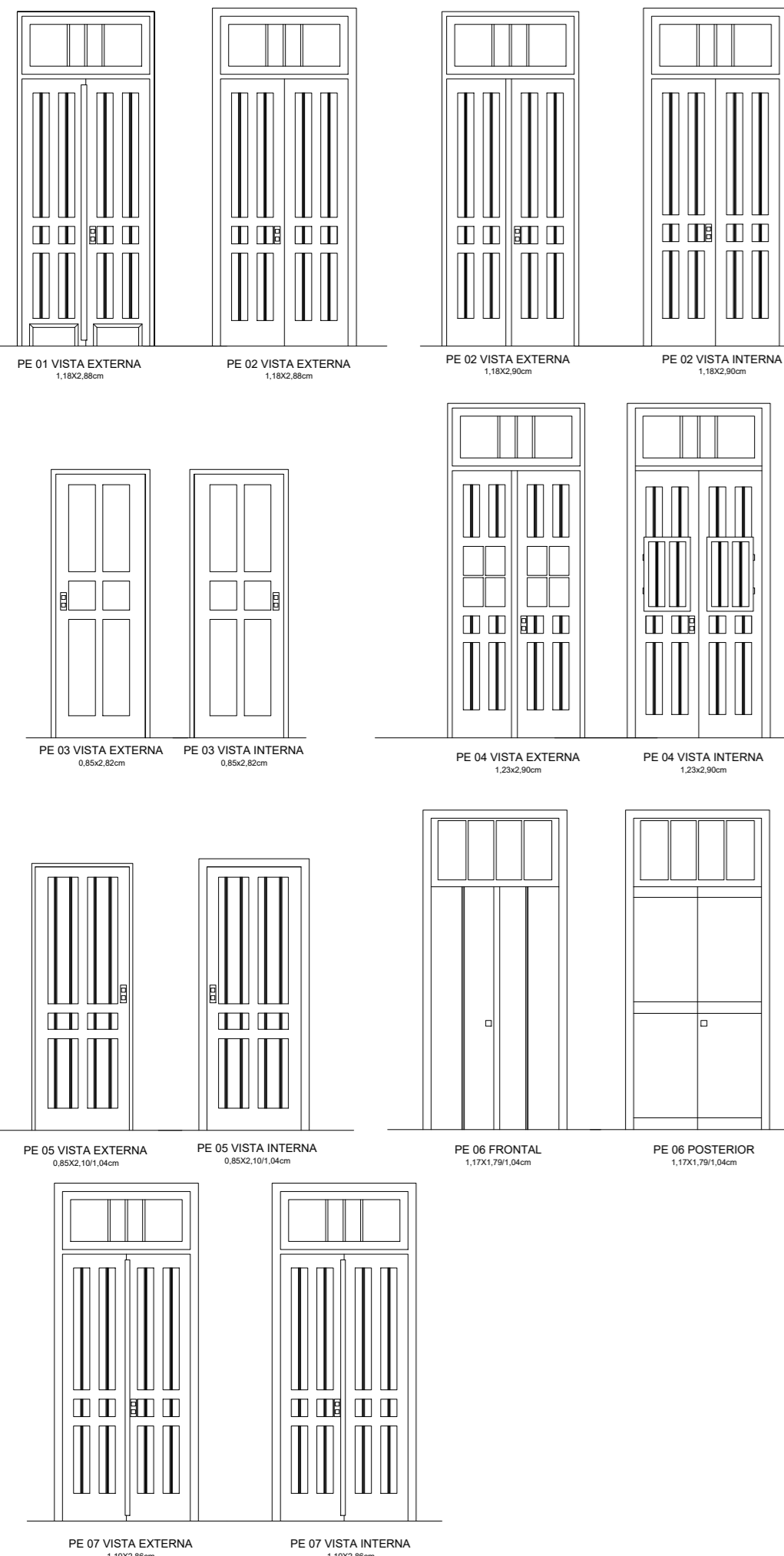
- 1 PORTA DE ACESSO AO TELECENTRO DANIFICADA, COM FISSURAS E PARTES CAÍDAS DAS PAREDES E JANELA AO LADO DANIFICADA. FAZER O CONSERTO DAS PEÇAS DANIFICADAS.
- 2 PRESENÇA DE LIMO E FUNGOS POR CAUSA DA UMIDADE. FAZER A LIMPEZA DO PISO E DA PAREDE.
- 3 ACESSO DO TELECENTRO COM PRESENÇA DE LIMO E FUNGOS, ACESSO E PAREDES DANIFICADAS E SUJAS.
- 4 PAREDE DO TELECENTRO SUJA E COM EQUIPAMENTOS SOLTOS. FAZER A RETIRADA E CONSERTO DE EVENTUAIS FISSURAS CAUSADAS.
- 5 PAREDE DO TELECENTRO COM PARTE QUEBRADA. FAZER O CONSERTO COM REBOCO E A PINTURA.
- 6 PAREDE COM PARTE DESPLACADA E COM PISO CEDIDO. FAZER O CONSERTO E REPINTURA.
- 7 PORTA PARA O EXTERNO, NA BIBLIOTECA COM PARTES DESPLACADAS. NECESSÁRIO O CONSERTO DA PARTE QUEBRADA E A RECUPERAÇÃO DA TÉCNICA EM ESCAIOLA.
- 8 PAREDE DA BIBLIOTECA FISSURADA NO REVESTIMENTO DE ESCAIOLA. FAZER O CONSERTO E RECUPERAÇÃO DA TÉCNICA.
- 9 DETALHE DO PEITORIL DA JANELA EM ESCAIOLA QUEBRADA. FAZER O PREENCHIMENTO E RECUPERAR A TÉCNICA.
- 10 PAREDE EXTERNA DA BIBLIOTECA COM FISSURAS E SUJA. FAZER A LIMPEZA, CONSERTO DAS FISSURAS E REPINTURA.
- 11 COBERTURA DO BANHEIRO AO LADO DA BIBLIOTECA DANIFICADA. FAZER O CONSERTO DO TELHADO E DA PARTE INTERNA, QUE ESTÁ QUEBRADA E SUJA.
- 12 PAREDE EXTERNA DA BIBLIOTECA, SUJA E COM PRESENÇA DE LIMO. A SER LIMPO. JANELA DANIFICADA, PRECISA DE CONSERTO.
- 13 BANHEIRO DA BIBLIOTECA QUEBRADO. NECESSÁRIO A TROCA DO PISO, CONSERTO DOS EQUIPAMENTOS SANITÁRIOS E TROCA DA PORTA DE ACESSO.
- 14 PAREDE FISSURADA NA JANELA DA SALA DE EVENTOS. FAZER O PREENCHIMENTO DA FISSURA E A PINTURA.
- 15 PAREDE EXTERNA DA BIBLIOTECA, SUJA E COM PRESENÇA DE LIMO, FUNGOS E COM TINTA DESCASCADA, A SER LIMPA E REPINTADA.
- 16 ESCADA DE ACESSO AOS BANHEIROS INFERIORES SUJAS E DANIFICADAS. FAZER A LIMPEZA E CONSERTO DA ESCADA E DO CORRIMÃO.
- 17 PAREDE EXTERNA DA SALA DE EVENTOS COM FISSURA CONSIDERÁVEL. FAZER O PREENCHIMENTO DA FISSURA, E REPINTURA.
- 18 JANELA FRONTAL DA SALA DE EVENTOS FISSURADA.
- 19 PAREDE DA COZINHA COM CERÂMICAS FALTANTES. FAZER A SUBSTITUIÇÃO COMPLETA DAS PEÇAS POR OUTRAS SIMILARES.
- 20 PAREDE FISSURADA DO NAP. NECESSÁRIO O CONSERTO DA FISSURA E REPINTURA.
- 21 DESPLACAMENTO DO REBOCO NA SALA DO MUSEU. FAZER O CONSERTO.
- 22 COBOGÓ DO DEPÓSITO QUEBRADO E PAREDE FISSURADA. FAZER O CONSERTO DA PAREDE E A TROCA DOS BLOCOS QUEBRADOS DO COBOGÓ.
- 23 FISSURA GRANDE NA LAVANDERIA/APOIO. FAZER A LIMPEZA, O PREENCHIMENTO E REPINTURA DA FISSURA.
- 24 FISSURA NA PAREDE EXTERNO, NO TERRAÇO. FAZER O PREENCHIMENTO E REPINTURA.
- 25 PORTA DE ACESSO NA VARANDA DANIFICADA, COM PAREDE SUJA. HÁ NECESSIDADE DE LIMPEZA E CONSERTO DA PORTA.
- 26 PAREDE NA VARANDA COM PARTE DO REBOCO DESPLACADA. FAZER O PREENCHIMENTO DA PARTE QUEBRADA E REPINTURA.
- 27 BANHEIROS INFERIORES QUEBRADOS. FAZER A TROCA DAS PEÇAS E DAS CERÂMICAS INUTILIZÁVEIS, BEM COMO A LIMPEZA E A EVENTUAL SUBSTITUIÇÃO DOS EQUIPAMENTOS SANITÁRIOS.

NOVO HAMBURGO PREFEITURA MUNICIPAL DE NOVO HAMBURGO
SEDEUH - SECRETARIA MUNICIPAL DE DESENVOLVIMENTO URBANO E HABITAÇÃO
DPESEUDH - DIRETORIA DE PROJETOS EXECUTIVOS

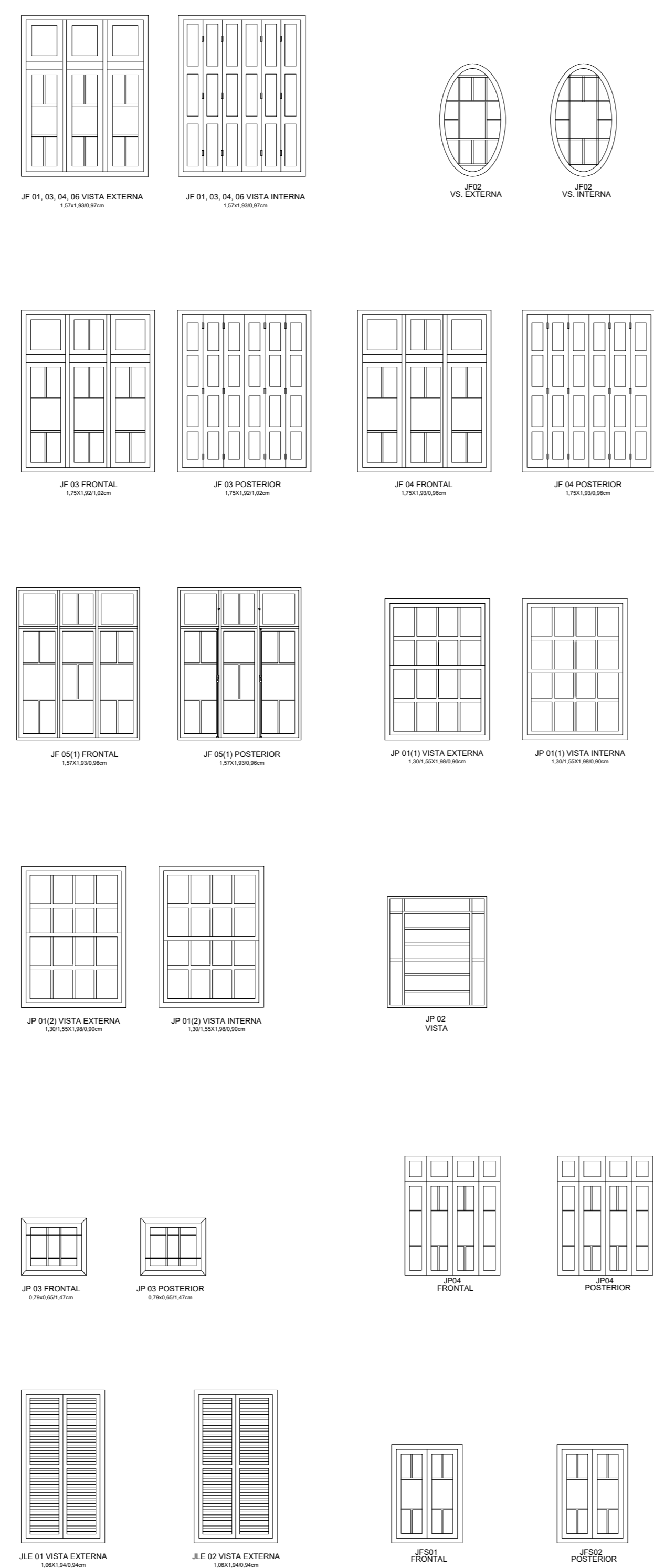
PROJETO: RESTAURO CASA DA LOMBA - CASA MEYER
DESCRIÇÃO: LEVANTAMENTO DAS PATOLOGIAS
ENDEREÇO: Estrada João aloysio Algayer, 1625 - Bairro Lomba Grande - Novo Hamburgo - RS

DIRETORIA: ARQ. ANDREA SCHÜTZ - CAURS 15148-3
PRJETO: ARQ. ANDREA SCHÜTZ - CAURS 15148-3
ÁREA DO TERRENO: 1862,57m²
ÁREA DE CONSTRUÇÃO: 313,36m²
TAXA DE OCUPAÇÃO: ----%
ÍNDICE DE APROVEITAMENTO: ---
DATA: 01/04/2019
ESCALAS: VÁRIAS
DESENHO: GIDELSON AMORIM
CÓDIGO DO PROJETO: 05_47_01
PRANCHAS: 08

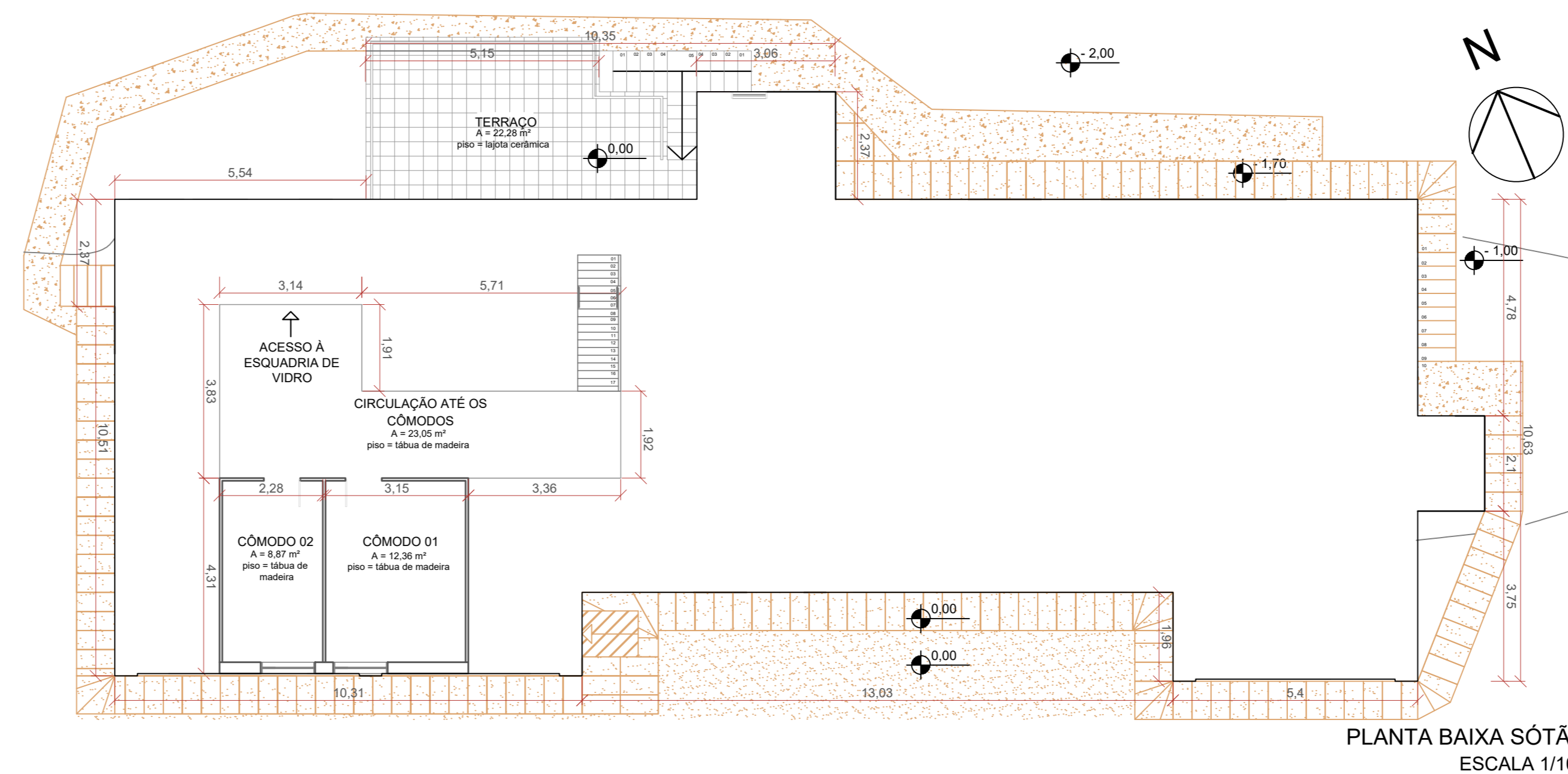
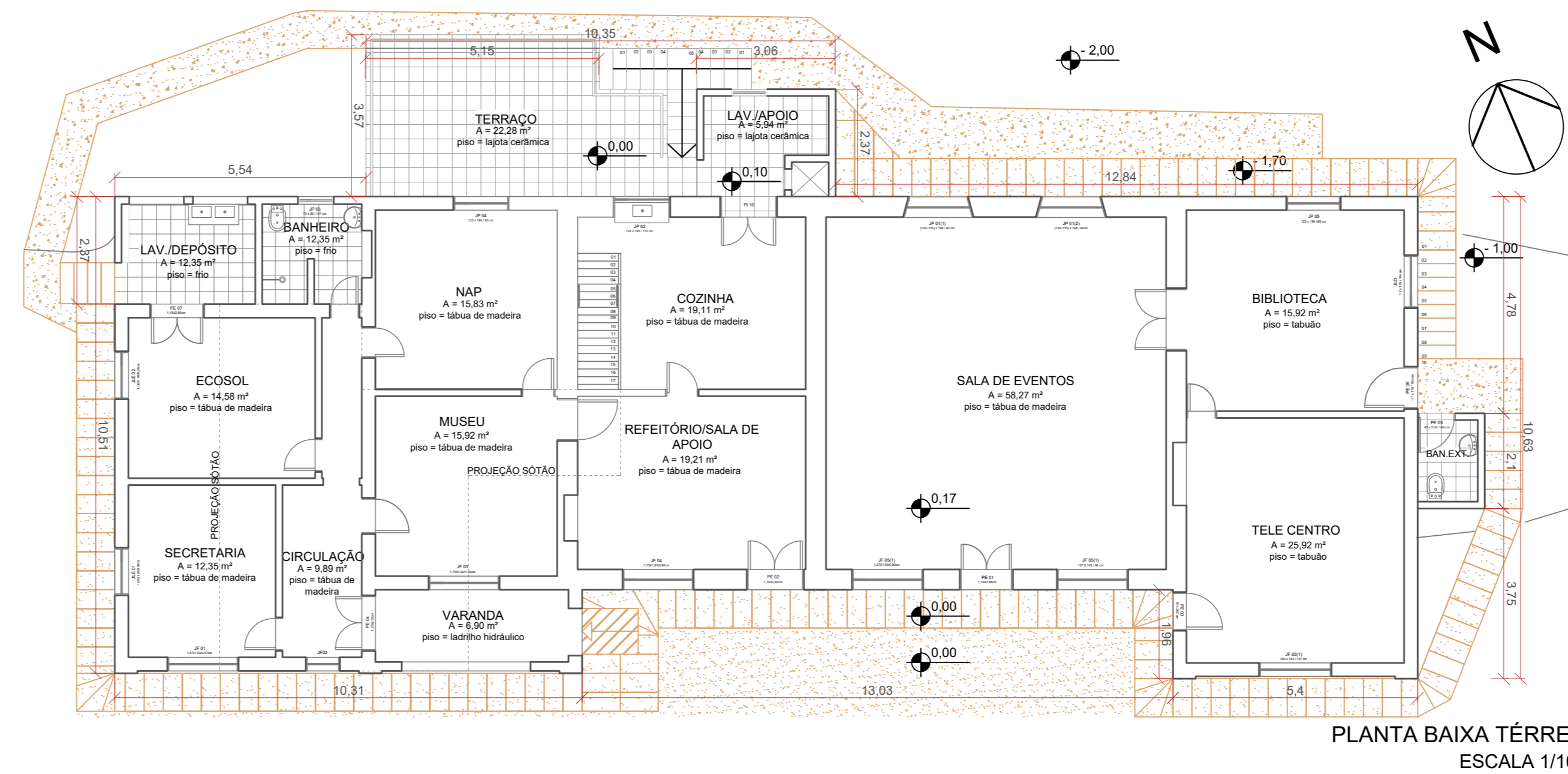
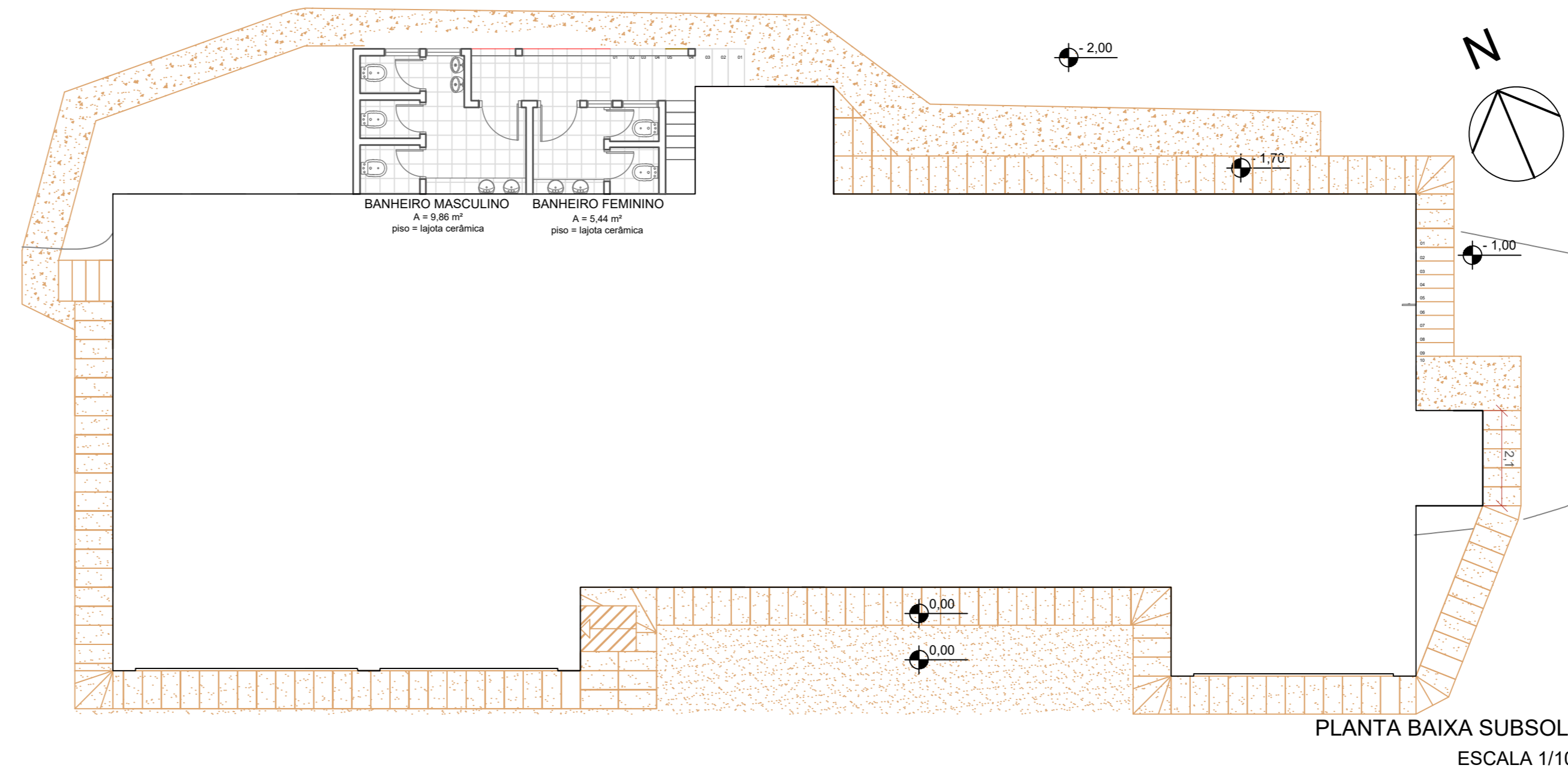
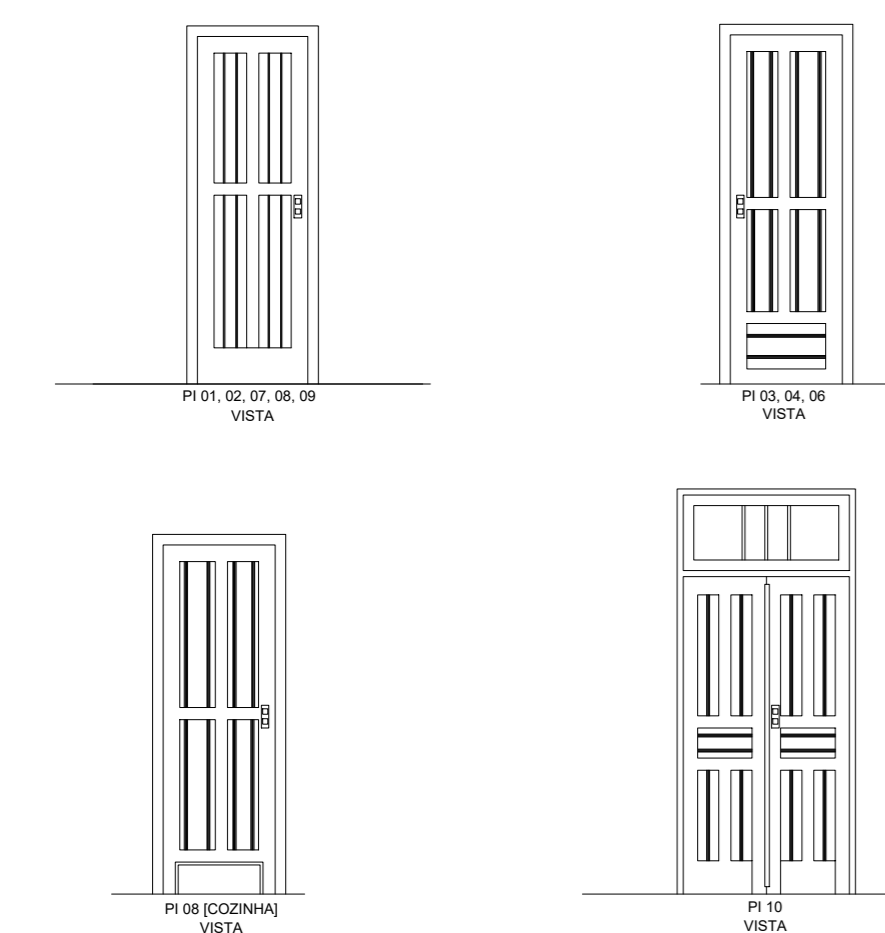
DETALHAMENTO DAS PORTAS EXTERNAS



DETALHAMENTO DAS JANELAS



DETALHAMENTO PORTAS INTERNAS



PREFEITURA MUNICIPAL DE NOVO HAMBURGO
SEDUH - SECRETARIA MUNICIPAL DE DESENVOLVIMENTO URBANO E HABITAÇÃO
DPESEDUH - DIRETORIA DE PROJETOS EXECUTIVOS

PROJETO: RESTAURO CASA DA LOMBA - CASA MEYER
DESCRIÇÃO: DETALHAMENTO ESQUADRIAS
ENDEREÇO: Estrada João aloyisio Algayer, 1625 - Bairro Lomba Grande - Novo Hamburgo - RS

DIRETORIA: ARD. ANDRÉA SCHUTZ - CAURS 15148-3
PROJETISTA: ARD. ANDRÉA SCHUTZ - CAURS 15148-3
ÁREA DO TERRENO: 1862,57m²
ÁREA DE CONSTRUÇÃO: 313,36m²
TAXA DE OCUPAÇÃO: ---%
ÍNDICE DE APROVEITAMENTO: ---

DATA: 07/05/2019
ESCALAS: VÁRIAS
DESENHO: GIDELSON AMORIM
CÓDIGO DO PROJETO: 05_47_01
PRANCHA: 09